

# Volet Gestion de dossiers patient partagés

CI-SIS – Février 2021

*Statut : Validé | Classification : Public | Version : v1.7*



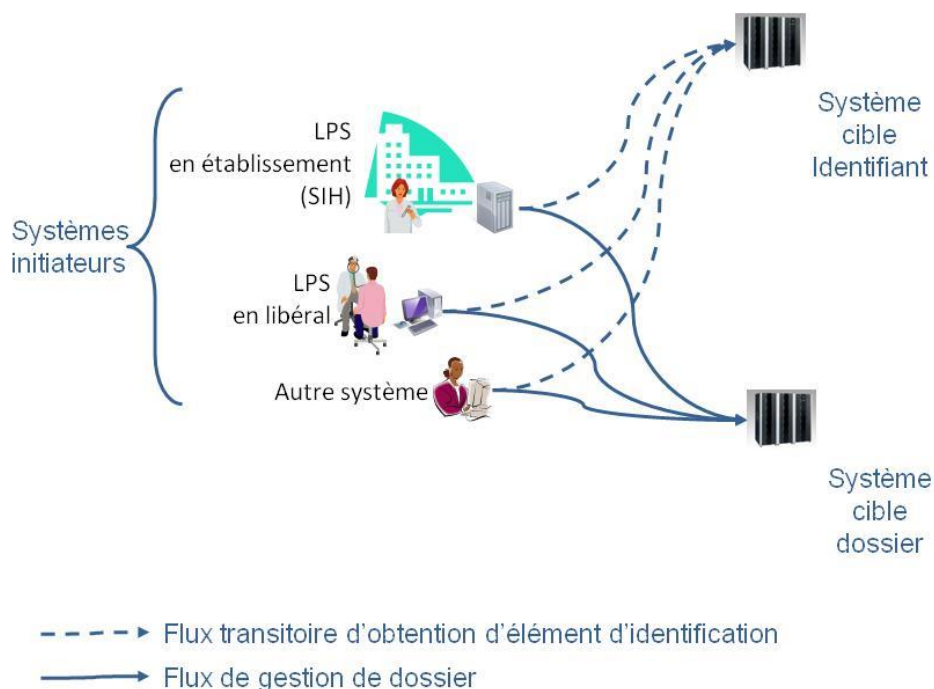
## Sommaire

<b>1. Positionnement dans le cadre d'interopérabilité .....</b>	<b>3</b>
<b>2. Pré-requis.....</b>	<b>4</b>
<b>3. Spécifications .....</b>	<b>5</b>
<b>3.1. Références .....</b>	<b>5</b>
<b>3.2. Flux fonctionnels.....</b>	<b>5</b>
3.2.1. <i>Obtention préalable de l'identifiant patient (INS) .....</i>	5
3.2.2. <i>Opération de gestion d'un ou plusieurs dossier(s).....</i>	6
<b>3.3. Transactions .....</b>	<b>7</b>
3.3.1. <i>Obtention d'identifiant .....</i>	9
3.3.2. <i>Test d'existence .....</i>	25
3.3.3. <i>Création de dossier .....</i>	27
3.3.4. <i>Consultation de données de gestion de dossier .....</i>	51
3.3.5. <i>Modification de données de gestion de dossier.....</i>	65
3.3.6. <i>Fermeture de dossier .....</i>	70
3.3.7. <i>Réactivation de dossier.....</i>	72
<b>4. Dispositions de sécurité.....</b>	<b>74</b>
<b>4.1. Droits d'accès.....</b>	<b>74</b>
4.1.1. <i>Droits d'accès pour les transactions d'obtention d'identifiant .....</i>	74
4.1.2. <i>Droits d'accès pour les transactions de gestion de dossier .....</i>	74
<b>4.2. Imputabilité .....</b>	<b>74</b>
4.2.1. <i>Imputabilité des transactions d'obtention d'identifiant .....</i>	74
4.2.2. <i>Imputabilité des transactions de gestion de dossier .....</i>	74
<b>4.3. Intégrité .....</b>	<b>74</b>
<b>4.4. Confidentialité .....</b>	<b>74</b>
<b>Annexe 1 : Documents de référence .....</b>	<b>75</b>
<b>Annexe 2 : Historique du document.....</b>	<b>76</b>

## 1. POSITIONNEMENT DANS LE CADRE D'INTEROPERABILITE

Ce volet spécifie la couche Service pour :

- ▶ un « système cible dossier » stockant, indexant et mettant à disposition des documents de santé à caractère personnel sous forme de dossier patient ;
- ▶ un « système initiateur » qui effectue les opérations de création et les éventuelles opérations de fermeture et réactivation des dossiers patients ;
- ▶ un « système cible identifiant » pouvant fournir les identifiants nécessaires à l'identification des patients pour la création, l'alimentation et la consultation de dossier lorsque ceux-ci ne sont pas disponibles localement (par exemple via la lecture de la carte vitale du patient).



Ce volet s'appuie sur le volet de la couche transport suivant :

- ▶ Cadre d'interopérabilité des SIS – couche Transport - Volet Synchrone pour client lourd

## 2. PRE-REQUIS

Il est rappelé que tout promoteur de SIS mettant en œuvre des traitements sur des données de santé à caractère personnel est soumis, en sus des dispositions de la loi n° 78-17 du 6 janvier 1978 modifiée relative à l'informatique, aux fichiers et aux libertés, aux exigences de l'article L. 1111-8 du code de la santé publique inséré par la loi n° 2002-303 du 4 mars 2002 pour les traitements d'hébergement tels que définis dans cet article : dépôt, conservation et restitution des données de santé à caractère personnel.

De plus, l'article L. 1111-8-1 du code de la santé modifié par la loi LOI n°2016-41 du 26 janvier 2016 - art. 193 indique :

«I.- Le numéro d'inscription au répertoire national d'identification des personnes physiques est utilisé comme identifiant de santé des personnes pour leur prise en charge à des fins sanitaires et médico-sociales, dans les conditions prévues à l'article L. 1110-4.

Un décret en Conseil d'État, pris après avis de la Commission nationale de l'informatique et des libertés, précise les modalités d'utilisation de cet identifiant, notamment afin d'en empêcher l'utilisation à des fins autres que sanitaires et médico-sociales.

Les dispositions de la loi n° 78-17 du 6 janvier 1978 relative à l'informatique, aux fichiers et aux libertés prescrivant une procédure particulière d'autorisation à raison de l'utilisation du numéro d'inscription au répertoire national d'identification des personnes physiques dans un traitement de données à caractère personnel ne sont pas applicables aux traitements qui utilisent ce numéro exclusivement dans les conditions prévues au présent I.»

Il est complété par le Décret n° 2017-412 du 27 mars 2017 relatif à l'utilisation du numéro d'inscription au répertoire national d'identification des personnes physiques comme identifiant national de santé qui stipule notamment :

« Art. R. 1111-8-1.-I.-L'identifiant national de santé défini à l'article L. 1111-8-1 est le numéro d'inscription au répertoire national d'identification des personnes physiques (NIR).

« Pour les personnes en instance d'attribution d'un numéro d'inscription au répertoire national d'identification des personnes physiques et jusqu'à l'attribution de ce numéro, l'identifiant national de santé est le numéro identifiant d'attente (NIA), attribué par la Caisse nationale d'assurance vieillesse des travailleurs salariés à partir des données d'état civil et mentionné au 1° de l'article R. 114-26 du code de la sécurité sociale.

« II.-Tout autre identifiant ne peut être utilisé qu'en cas d'impossibilité de pouvoir accéder à l'identifiant national de santé, afin de ne pas empêcher la prise en charge sanitaire et médico-sociale des personnes. Il est procédé au référencement des données mentionnées à l'article R. 1111-8-2 avec l'identifiant national de santé dès qu'il est possible d'y accéder.

« III.-Lorsque l'identification d'une personne par un professionnel, un établissement, un service ou un organisme mentionné à l'article R. 1111-8-3, est nécessaire pour sa prise en charge à des fins sanitaires ou médico-sociales, cette identification ne peut être faite que par l'identifiant national de santé, dans le respect des conditions prévues aux articles R. 1111-8-2 à R. 1111-8-7.

---

## 3. SPECIFICATIONS

### 3.1. Références

---

La gestion de dossier de santé se fait par l'utilisation de messages HL7 version 3 du « sujet patient » (patient topic) du domaine « administration de patient » (patient administration) [1].

Certains messages utilisés sont basés sur le profil PIX/PDQV3 [2] d'IHE qui contraint certains éléments des messages HL7 version 3.

Il faut utiliser HL7 v3 Edition normative 2008, implémenté par le profil PDQ v3, pour les opérations d'obtention d'identifiant patient.

### 3.2. Flux fonctionnels

---

#### 3.2.1. Obtention préalable de l'identifiant patient (INS)

L'obtention de l'identifiant patient est un préalable à toute opération de gestion du dossier patient (création, modification, fermeture, réactivation) ainsi qu'à toute opération sur les documents contenus dans ce dossier (création, modification, consultation).

Dans le cas d'un dossier patient partagé, l'identifiant à utiliser pour un patient est l'Identifiant National de Santé (INS) tel que défini dans le cadre juridique.

##### 3.2.1.1. Section laissée vide intentionnellement

##### 3.2.1.2. Section laissée vide intentionnellement

##### 3.2.1.2.1. Section laissée vide intentionnellement

##### 3.2.1.2.2. Section laissée vide intentionnellement

## 3.2.2. Opération de gestion d'un ou plusieurs dossier(s)

### 3.2.2.1. Création d'un dossier

#### 3.2.2.1.1. Vérification de l'existence d'un dossier ou de plusieurs dossier(s)

Une fois l'identifiant obtenu et afin d'éviter des flux de création de dossier superfétatoires, le « système initiateur » peut interroger le « système cible dossier » pour connaître l'état d'un ou plusieurs éventuel(s) dossier(s) pour le ou les identifiant(s) passé(s) (inexistant, existant et actif, existant et fermé).

#### 3.2.2.1.2. Création d'un dossier

Lorsqu'il n'existe pas encore de dossier pour un identifiant, un « système initiateur » peut en demander la création en transférant diverses informations au « système cible dossier » notamment :

- ▶ des informations administratives concernant le patient (nom, prénom, adresse...);
- ▶ l'identification des politiques de gestion de dossier auxquelles le patient ou son représentant légal ont consenti ;
- ▶ l'identité de la personne ayant recueilli ces consentements ;
- ▶ l'identité de la personne ayant donné les consentements (le patient ou son représentant légal)...

### 3.2.2.2. Consultation de données de gestion d'un dossier

Les données de gestion concernant un dossier peuvent être consultées par un « système initiateur » via une requête indiquant l'identifiant du patient. Il est de la responsabilité du « système cible dossier » de déterminer la liste des données consultables par cette transaction en fonction de sa politique d'accès aux données.

### 3.2.2.3. Modification des données de gestion d'un dossier

En fonctionnement nominal, le patient ou son représentant légal peut demander à modifier les données administratives associées au dossier (coordonnées du patient, nom d'usage du patient, prénom du patient...); il peut également modifier les consentements concernant le dossier. Ces demandes sont remontées au « système cible dossier » par un « système initiateur » auquel s'est adressé le patient.

### 3.2.2.4. Fermeture d'un dossier

En dehors de toute fermeture automatique de dossier patient qui serait prévue dans les conditions d'utilisation (ex. à la fin d'une expérimentation pour laquelle des dossiers spécifiques ont été ouverts), un patient ou son représentant légal a le droit de demander la fermeture de son dossier. Cette demande est relayée au « système cible dossier » par un « système initiateur ». Le contenu d'un dossier fermé (documents, données de gestion ou toute autre information liée au dossier) n'est plus accessible par un « système initiateur » hors test d'existence ou demande de réactivation.

### 3.2.2.5. Réactivation d'un dossier

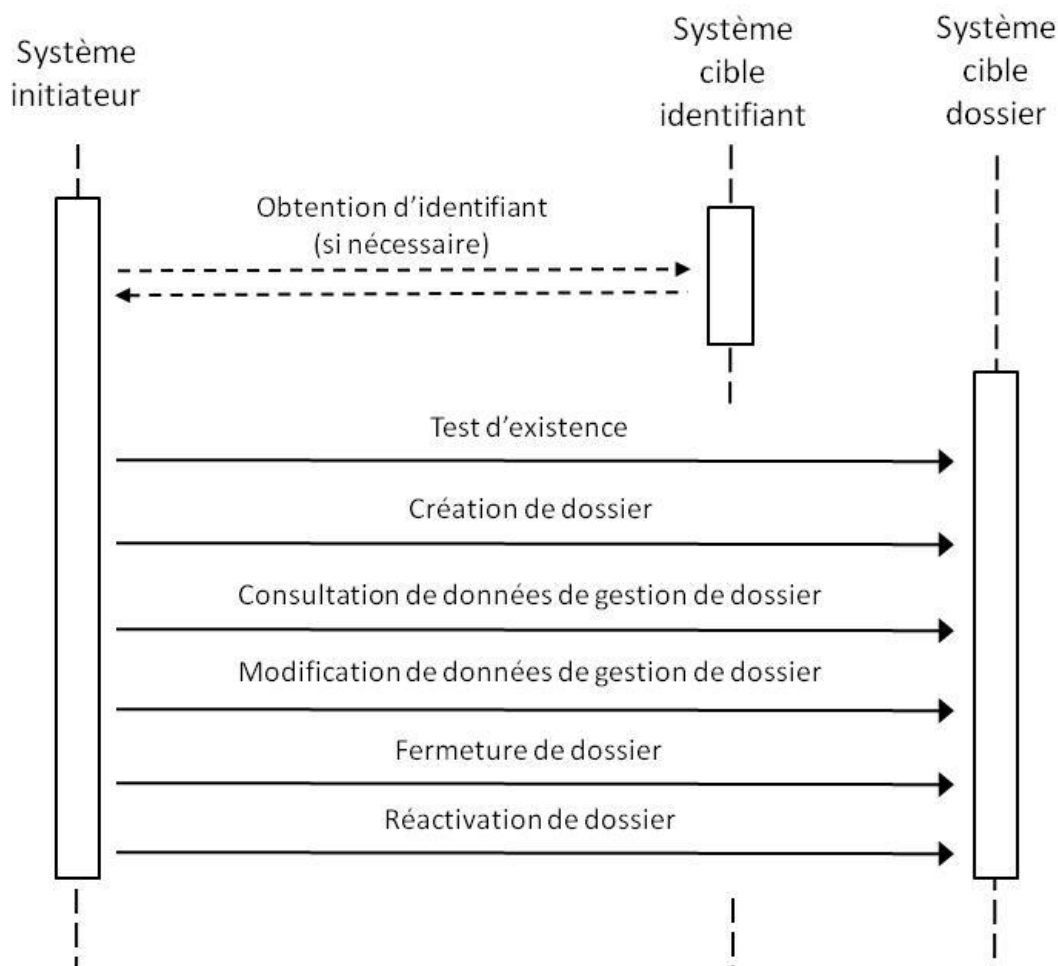
Un patient ou son représentant légal peut demander la réactivation de son dossier fermé. Cette demande est relayée au « système cible dossier » par un « système initiateur ».

### 3.2.2.6. Suppression d'un dossier

Un patient ou son représentant légal a le droit de demander la suppression totale de son dossier. La mise en œuvre de la suppression d'un dossier dépend de la politique de gestion des dossiers du « système cible dossier ». La suppression d'un dossier est une fonction ayant à fort impact qui est en général réservée à des utilisateurs spécifiques du « système cible dossier », elle est en conséquence considérée comme hors périmètre du cadre d'interopérabilité. Il appartient à chaque « système cible dossier » de définir un processus organisationnel et technique permettant la suppression d'un dossier.

## 3.3. Transactions

Les transactions utilisées dans le cadre de la gestion de dossiers patient partagés sont présentées dans les sections suivantes.



Chaque section est structurée de la manière suivante :

- ▶ une introduction présentant des transactions IHE ou des interactions HL7 utilisées ainsi que la correspondance entre « systèmes initiateurs », « systèmes cibles dossier », « systèmes cibles identifiants » et les acteurs IHE de chaque transaction IHE utilisée ou les acteurs HL7 de chaque interaction HL7 utilisée ;
- ▶ une sous-section (titre de niveau 4) « fonctionnalités générales » présentant les interactions entre « système initiateur » et « système cible » dans le cadre de l'interaction ;
- ▶ une sous-section (titre de niveau 4) « spécification des messages » comportant :
  - une sous-section (titre de niveau 5) pour chaque message échangé entre le « système initiateur » et le « système cible » elle-même structurée en :
    - une introduction présentant la structure du message et les types de message HL7 utilisés<sup>1</sup>,
    - une sous-section (titre de niveau 6) pour chaque type de message utilisé.

<sup>1</sup> Pour des contraintes liées aux web services, lorsque deux types de réponse différents sont possibles pour une transaction (c.à.d. pour la création et la modification), le message de réponse HL7 est englobé dans un « sur-wrapper » référençant l'interaction correspondant à la demande (ex. une réponse à une transaction de création de dossier correspondant à l'interaction PRPA\_IN201311UV02 sera englobée dans un « sur-wrapper » PRPA\_IN201311UV02\_response que la création de dossier ait été réussie ou rejetée).

Chaque sous-section, détaillant les types de message utilisés (titre de niveau 6), présente dans un tableau les éléments du message HL7 utilisé ainsi que les contraintes complémentaires associées. Ces contraintes portent sur la cardinalité, l'impossibilité d'utiliser le NullFlavor ou encore les informations à fournir dans l'élément.

Dans les tableaux, les éléments contenant des sous-éléments sont indiqués avec une trame de fond grise dont le niveau de gris dépend de la profondeur de l'élément. Les éléments indiqués avec une trame de fond blanche sont des sous éléments du premier élément en gris au dessus d'eux dans le tableau.

Le cas échéant et pour des raisons de clarté, les éléments non obligatoires (de cardinalité minimum 0) et ne comportant pas de contraintes supplémentaires ne sont pas développés en sous-éléments ; ils sont néanmoins indiqués en gris afin d'indiquer qu'ils comportent des sous-éléments.

**Note :** Par convention HL7 réutilisée dans ce volet :

- ▶ l'impossibilité d'utiliser le NullFlavor pour un élément est indiquée par un (M) suivant la cardinalité de l'élément ;
- ▶ les éléments comportant des sous-éléments sont notés en gras dans les tableaux (que ces sous-éléments soient présentés ou non dans les tableaux).

## 3.3.1. Obtention d'identifiant

La transaction « obtention d'identifiant » permet à un « système initiateur » d'obtenir l'identifiant nécessaire à l'identification d'un patient pour la création, l'alimentation et la consultation de dossier lorsque celui-ci n'est pas disponible localement (par exemple via la lecture de la carte vitale du patient).

Cette transaction est basée sur les interactions PRPA\_IN201305UV02 et PRPA\_IN201306UV02 d'HL7v3 telles qu'utilisées dans la transaction ITI-47 « Patient Demographics Query » du profil IHE PIX/PDQ v3 avec quelques restrictions et ajouts en fonction de l'identifiant que l'on veut obtenir<sup>2</sup>.

Composant de SIS	Acteur IHE
Système initiateur	Patient Demographics Consumer
Système cible identifiant	Patient Demographics Supplier

Étant donné que la transaction d'obtention d'identifiant fournit au maximum une réponse par transaction, la fonctionnalité Patient Demographics Query HL7V3 Continuation n'est pas utilisée.

### 3.3.1.1. Fonctionnalités générales

Le « système initiateur » émet une demande d'identifiant vers le « système cible identifiant ». En fonction des éléments fournis, le « système cible identifiant » renvoie une réponse contenant l'identifiant demandé ou indiquant que l'identifiant n'a pu être trouvé avec les paramètres transmis.

### 3.3.1.2. Spécification des messages

#### 3.3.1.2.1. Demande d'identifiant

La demande d'identifiant est basée sur l'interaction PRPA\_IN201305UV02. Elle est réalisée en utilisant le type de message PRPA\_MT201306UV02 pour le contenu du message et les types de message QUQI\_MT021001UV01 et MCCI\_MT000100UV01 pour les wrappers avec les restrictions et compléments présentés dans cette section.

Le message de test d'existence de dossier est structuré de la manière suivante :

```

<PRPA_IN201305UV02 xmlns="urn:hl7-org:v3" xmlns:xsi="http://www.w3.org/2001/XMLSchema-
instance" ITSVersion="XML_1.0">
  Eléments issus du type de message MCCI_MT000100UV01 (cf. section 3.3.1.2.1.1)
  <controlActProcess>
    Eléments issus du type de message QUQI_MT021001UV01 (cf. section 3.3.1.2.1.2)
    <queryByParameter>
      Eléments issus du type de message PRPA_MT201306UV02 (cf. section
3.3.1.2.1.3)
      </queryByParameter>
    </controlActProcess>
  </PRPA_IN201305UV02>

```

<sup>2</sup> L'opportunité d'intégrer ces aspects dans une extension nationale et d'une éventuelle demande de modification au niveau international est en cours d'étude.

## 3.3.1.2.1.1. Éléments issus du type de message MCCI\_MT000100UV01

<b>MCCI_MT000100UV01 Send Message Payload</b>	<b>Contraintes complémentaires</b>
id [1..1] (M) Message (II)	Identifiant unique du message HL7 (doit être mondialement unique) attribué par le système initiateur. ▶ id@root correspond à l'OID racine des messages HL7 dans le système initiateur; ▶ id@extension correspond à l'identifiant de l'instance du message dans le système initiateur.
creationTime [1..1] (M) Message (TS)	Seul l'attribut creationTime@value est utilisé. Il correspond à la date et à l'heure de la création du message au format AAAMMJJhhmmss
securityText [0..1] Message (ST)	Non contraint
versionCode [0..1] Message (CS) {CNE:D:HL7StandardVersionCode}	Non contraint
interactionId [1..1] (M) Message (II)	Valeurs fixées à : ▶ interactionId@extension=« PRPA_IN201305UV02 » ▶ interactionId@root=« 2.16.840.1.113883.1.6 »
profileId [0..*] Message (SET<II>)	Cardinalité contrainte à [0..0] par PDQ
processingCode [1..1] (M) Message (CS) {CNE:D:ProcessingID}	Les valeurs possibles pour cet élément sont : ▶ « P » (production – valeur utilisée en fonctionnement nominal) ▶ « D » (test/debug) ▶ « T » (formation)
processingModeCode [1..1] (M) Message (CS) {CNE:D:ProcessingMode}	Valeur fixée à « T »
acceptAckCode [1..1] (M) Message (CS) {CNE:D:AcknowledgementCondition}	Valeur fixée à « AL »
sequenceNumber [0..1] Message (INT)	Non contraint
attachmentText [0..*] Message (SET<ED>)	Non contraint
<b>receiver [1..*]</b>	Cardinalité contrainte à [1..1] par PDQ
typeCode [1..1] (M) CommunicationFunction (CS) {CNE:C:CommunicationFunctionType:RCV, fixed value= "RCV"}	Valeur fixée à « RCV »
telecom [0..1] CommunicationFunction (TEL)	Cardinalité contrainte à [0..0] par PDQ
<b>receiver/device [1..1]</b>	
classCode [1..1] (M) Device (CS) {CNE:V:EntityClassDevice, root= "DEV"}	Valeur fixée à « DEV »
determinerCode [1..1] (M)	Valeur fixée à « INSTANCE »

<b>MCCI_MT000100UV01 Send Message Payload</b>	<b>Contraintes complémentaires</b>
Device (CS) {CNE:V:EntityDeterminerSpecific, root= "INSTANCE"}	
id [1..*] (M) Device (SET<II>)	Cardinalité contrainte à [1..1] (contrainte complémentaire à PDQ) Seul l'attribut id@root est utilisé. Il correspond à l'OID du « système cible identifiant »
name [0..*] Device (BAG<EN>)	Correspond au nom du « système cible identifiant »
desc [0..1] Device (ED)	Cardinalité contrainte à [0..0] par PDQ
existenceTime [0..1] Device (IVL<TS>)	Cardinalité contrainte à [0..0] par PDQ
telecom [0..*] Device (BAG<TEL>)	Non contraint
manufacturerModelName [0..1] Device (SC) {CWE:D:ManufacturerModelName}	Non contraint
softwareName [0..1] Device (SC) {CWE:D:SoftwareName}	Non contraint
<b>receiver/device/agent [0..1]</b>	Non contraint
<b>receiver/device/locatedEntity [0..*]</b>	Cardinalité contrainte à [0..0] par PDQ
<b>respondTo [0..*]</b>	Cardinalité contrainte à [0..0] par PDQ
<b>sender [1..1]</b>	
typeCode [1..1] (M) CommunicationFunction (CS) {CNE:C:CommunicationFunctionType:SND, fixed value= "SND"}	Valeur fixée à « SND »
telecom [0..1] CommunicationFunction (TEL)	Cardinalité contrainte à [0..0] par PDQ
<b>sender/device [1..1]</b>	
classCode [1..1] (M) Device (CS) {CNE:V:EntityClassDevice, root= "DEV"}	Valeur fixée à « DEV »
determinerCode [1..1] (M) Device (CS) {CNE:V:EntityDeterminerSpecific, root= "INSTANCE"}	Valeur fixée à « INSTANCE »
id [1..*] (M) Device (SET<II>)	Cardinalité contrainte à [1..1] (contrainte complémentaire à PDQ) Seul l'attribut id@root est utilisé. Il correspond à l'OID du « système initiateur »
name [0..*] Device (BAG<EN>)	Non contraint
desc [0..1] Device (ED)	Cardinalité contrainte à [0..0] par PDQ

MCCI_MT000100UV01 Send Message Payload	Contraintes complémentaires
existenceTime [0..1] Device (IVL<TS>)	Cardinalité contrainte à [0..0] par PDQ
telecom [0..*] Device (BAG<TEL>)	Non contraint
manufacturerModelName [0..1] Device (SC) {CWE:D:ManufacturerModelName}	Correspond au nom de l'éditeur du logiciel utilisé par le « système initiateur »
softwareName [0..1] Device (SC) {CWE:D:SoftwareName}	Correspond au nom du logiciel utilisé par le « système initiateur »
<b>sender/device/agent [0..1]</b>	Non contraint
<b>sender/device/locatedEntity [0..*]</b>	Cardinalité contrainte à [0..0] par PDQ
<b>attentionLine [0..*]</b>	Cardinalité contrainte à [0..0] par PDQ
<b>controlActProcess [1..1]</b>	Contient les éléments issus du type de message QUQI_MT021001UV01 (cf. section 3.3.1.2.1.2)

### 3.3.1.2.1.2. Eléments issus du type de message QUQI\_MT021001UV01

QUQI_MT021001UV01 Query Control Act Request: Query by parameter	Contraintes complémentaires
classCode [1..1] (M) Act (CS) {CNE:V:ActClassControlAct, root= "CACT"}	Valeur fixée à « CACT »
moodCode [1..1] (M) Act (CS) {CNE:V:x_ActMoodIntentEvent}	Valeur fixée à « EVN »
id [0..*] Act (SET<II>)	Non contraint
code [0..1] Act (CD) {CWE:D:HL7TriggerEventCode}	Cardinalité contrainte à [1..1] par PDQ Valeurs fixées à : ▶ code@code=« PRPA_TE201305UV02 » ▶ code@codeSystem=« 2.16.840.1.113883.1.18 »
text [0..1] Act (ED)	Cardinalité contrainte à [0..0] par PDQ
effectiveTime [0..1] Act (IVL<TS>)	Non contraint
priorityCode [0..*] Act (SET<CE>) {CWE:D:ActPriority, default= "R"}	Cardinalité contrainte à [0..0] par PDQ
reasonCode [0..*] Act (SET<CE>) {CWE:D:ActReason}	Cardinalité contrainte à [0..0] par PDQ
languageCode [0..1] Act (CE) {CWE:D:HumanLanguage}	Non contraint
<b>overseer [0..*]</b>	Non contraint
<b>authorOrPerformer [0..*]</b>	Non contraint
<b>dataEnterer [0..*]</b>	Non contraint

<b>QUQI_MT021001UV01</b> <b>Query Control Act Request:</b> <b>Query by parameter</b>	<b>Contraintes complémentaires</b>
<b>informationRecipient [0..*]</b>	Non contraint
<b>queryByParameter [0..1]</b>	Cardinalité contrainte à [1..1] par PDQ Contient les éléments issus du type de message PRPA_MT201306UV02 (cf. section 3.3.1.2.1.3)
<b>reasonOf [0..*]</b>	Non contraint

### 3.3.1.2.1.3. Eléments issus du type de message PRPA\_MT201306UV02

<b>PRPA_MT201306UV02</b> <b>Patient Registry Query be Demographics</b>	<b>Contraintes complémentaires</b>
<b>queryId [1..1]</b> QueryByParameter (II)	Identifiant unique de la requête HL7 (doit être mondialement unique) attribué par le « système initiateur ». <ul style="list-style-type: none"> <li>▶ id@root correspond à l'OID racine des messages HL7 dans le « système initiateur » ;</li> <li>▶ id@extension correspond à l'identifiant de l'instance de cette requête dans le « système initiateur ».</li> </ul>
<b>statusCode [1..1] (M)</b> QueryByParameter (CS) {CNE:QueryStatusCode, default="new"}	Valeur fixée à « new »
<b>modifyCode [0..1]</b> QueryByParameter (CS) {CNE:D:ModifyIndicator}	Cardinalité contrainte à [0..0] par PDQ
<b>responseElementGroupId [0..*]</b> QueryByParameter (SET<II>)	Cardinalité contrainte à [0..0] par PDQ
<b>responseModalityCode [1..1]</b> QueryByParameter (CS) {CNE:ResponseModality, fixed value="R"}	Cardinalité contrainte à [1..1] par PDQ Valeur fixée à « R »
<b>responsePriorityCode [1..1]</b> QueryByParameter (CS) {CNE:QueryPriority, fixed value="I"}	Cardinalité contrainte à [1..1] par PDQ Valeur fixée à « I »
<b>initialQuantity [0..1]</b> QueryByParameter (INT)	Non contraint
<b>initialQuantityCode [0..1]</b> QueryByParameter (CE) {CWE:QueryRequestLimit, default="RD"}	Si l'élément est présent, valeur fixée à « RD »
<b>executionAndDeliveryTime [0..1]</b> QueryByParameter (TS)	Cardinalité contrainte à [0..0] par PDQ
<b>matchCriterionList [0..1]</b>	Cardinalité contrainte à [1..1] par PDQ
<b>id [0..1]</b> ParameterList (II)	Cardinalité contrainte à [0..0] par PDQ
<b>matchCriterionList/matchAlgorithm [0..1]</b>	Cardinalité contrainte à [1..1] (contrainte complémentaire à PDQ)
<b>value [1..1]</b> ParameterItem (ANY) {CWE:}	Type de donnée contraint à « ST » par PDQ Valeur fixée à "INS"

PRPA_ MT201306UV02 Patient Registry Query be Demographics	Contraintes complémentaires
semanticsText [1..1] ParameterItem (ST){default= "MatchAlgorithm"}	Valeur fixée à « Match Algorithm »
<b>matchCriterionList/matchWeight [0..1]</b>	Cardinalité contrainte à [0..0] par PDQ
<b>matchCriterionList/minimumDegreeMatch [0..1]</b>	Cardinalité contrainte à [1..1] (contrainte complémentaire à PDQ)
value [1..1] ParameterItem (ANY) {CWE:}	Type de donnée contraint à « INT » par PDQ Valeur fixée à "100"
semanticsText [1..1] ParameterItem (ST){default= "MatchAlgorithm"}	Valeur fixée à « Match Algorithm »
<b>parameterList [1..1]</b>	
id [0..1] ParameterList (II)	Cardinalité contrainte à [0..0] par PDQ
<b>parameterList/livingSubjectAdministrativeGender [0..*]</b>	Cardinalité contrainte à [1..1] (contrainte complémentaire à PDQ)
value [1..1] ParameterItem (CE) {CWE:AdministrativeGender}	Cardinalité contrainte à [1..1] (M) Les valeurs possibles pour cet élément sont : ▶ « M » pour un patient de sexe administratif masculin ▶ « F » pour un patient de sexe administratif féminin
semanticsText [1..1] ParameterItem (ST){default= "LivingSubject.administrativeGender"}	Valeur fixée à « LivingSubject.administrativeGender »
<b>parameterList/livingSubjectBirthPlaceAddress [0..*]</b>	Cardinalité contrainte à [0..0] (contrainte complémentaire à PDQ)
<b>parameterList/livingSubjectBirthPlaceName [0..*]</b>	Cardinalité contrainte à [0..0] par PDQ
<b>parameterList/livingSubjectBirthTime [0..*]</b>	Cardinalité contrainte à [1..1] (contrainte complémentaire à PDQ)
value [1..*] ParameterItem (SET<IVL<TS>>) {CWE:}	Cardinalité contrainte à [1..1](M) (contrainte complémentaire à PDQ) Cet élément correspond à l'année, mois et jour de naissance du patient (format AAMMJJ) <b>Note :</b> le format utilisé ne correspond pas à l'esprit du format HL7 v3 (format de type AAAAMMJJ), il reste cependant cohérent avec les schémas xsd utilisés.
semanticsText [1..1] ParameterItem (ST){default= "LivingSubject.birthTime"}	Valeur fixée à « LivingSubject.birthTime »
<b>parameterList/livingSubjectMultipleBirthOrderNumber</b>	<b>Cet élément est un ajout spécifique au message PRPA_MT201306UV02 pour permettre l'identification univoque du patient.</b> Cardinalité fixée à [1..1]
Value ParameterItem (SET<INT>) {CWE:}	Cardinalité fixée à [1..1] (M) Cet élément correspond au rang gémellaire <b>du patient</b> tel que lu en carte Vitale
semanticsText ParameterItem (ST)	Cardinalité fixée à [1..1] Valeur fixée à « LivingSubject.multipleBirthOrderNumber »

PRPA_ MT201306UV02 Patient Registry Query be Demographics	Contraintes complémentaires
parameterList/livingSubjectDeceasedTime [0..*]	Cardinalité contrainte à [0..0] par PDQ
parameterList/livingSubjectId [0..*]	
value [1..*] ParameterItem (SET<II>) {CWE:}	<p>Dans le cas d'un patient ayant droit, cardinalité contrainte à [1..1] (M) (contrainte complémentaire à PDQ)</p> <ul style="list-style-type: none"> <li>▶ value@root correspond à l'OID désignant le « domaine d'identification famille » du régime de l'ouvrant droit</li> <li>▶ value@extension correspond au NIR de l'<b>ouvrant droit</b></li> </ul>
semanticText [1..1] ParameterItem (ST){default= "LivingSubject.id"}	Valeur fixée à « LivingSubject.id »
parameterList/livingSubjectName [0..*]	Cardinalité contrainte à [1..1] (M) (contrainte complémentaire à PDQ)
value [1..*] ParameterItem (SET<EN>) {CWE:}	<p>Cardinalité contrainte à [1..1] (M) (contrainte complémentaire à PDQ) Format contraint à « PN » par PDQ Seuls les éléments « given » et « family » sont renseignés :</p> <ul style="list-style-type: none"> <li>▶ un seul élément « given » est renseigné avec le(s) prénom(s) du patient ;</li> <li>▶ au moins un élément « family » doit être renseigné : <ul style="list-style-type: none"> <li>• le nom de famille (dans ce cas l'élément est associé à l'attribut « qualifier » de valeur BR) ;</li> <li>• le nom d'usage (dans ce cas l'élément est associé à l'attribut « qualifier » de valeur SP).</li> </ul> </li> </ul>
semanticText [1..1] ParameterItem (ST){default= "LivingSubject.name"}	Valeur fixée à « LivingSubject.name »
parameterList/mothersMaidenName [0..*]	Cardinalité contrainte à [0..0] par PDQ
parameterList/otherIDsScopingOrganization [0..*]	
value [1..*] ParameterItem (SET<II>) {CWE:}	<p>Dans le cas d'un ayant droit, cardinalité contrainte à [1..2] (M) (contrainte complémentaire à PDQ) Au minimum une occurrence de cet élément <b>doit être</b> renseignée avec les attributs suivants :</p> <ul style="list-style-type: none"> <li>▶ value@root qui correspond à l'OID désignant le « domaine d'identification famille » du régime de l'<b>ouvrant droit</b>;</li> <li>▶ value@extension qui correspond au triplet (code régime, code caisse, code centre) concaténé soit 9 (2+3+4) chiffres.</li> </ul> <p>Une seconde occurrence de cet élément <b>peut être</b> renseignée avec les éléments suivants :</p> <ul style="list-style-type: none"> <li>▶ value@root qui correspond à l'OID désignant le « domaine assurance maladie obligatoire » ;</li> <li>▶ value@extension qui correspond au numéro de série de la carte Vitale utilisée.</li> </ul>
semanticText [1..1]	Valeur fixée à « OtherIDs.scopingOrganization.id »

PRPA_MT201306UV02 Patient Registry Query be Demographics	Contraintes complémentaires
ParameterItem (ST){default="OtherIDs.scopingOrganization.id"}	
parameterList/patientAddress [0..*]	Cardinalité contrainte à [0..0] (contrainte complémentaire à PDQ)
parameterList/patientStatusCode [0..*]	Cardinalité contrainte à [0..0] par PDQ
parameterList/patientTelecom [0..*]	Cardinalité contrainte à [0..0] par PDQ
parameterList/principalCareProviderId [0..*]	Cardinalité contrainte à [0..0] par PDQ
parameterList/principalCareProvisionId [0..*]	Cardinalité contrainte à [0..0] par PDQ
sortOf [0..*]	Cardinalité contrainte à [0..0] par PDQ

### 3.3.1.2.2. Réponse à une demande d'identifiant

La réponse à une demande d'identifiant est basée sur l'interaction PRPA\_IN201306UV02. Elle est réalisée en utilisant le type de message PRPA\_MT201310UV02 pour le contenu du message et les types de message MFMI\_MT700711UV01 et MCCI\_MT000300UV01 pour les wrappers avec les restrictions et compléments présentés dans cette section.

La réponse à un test d'existence de dossier est structurée de la manière suivante :

```

<PRPA_IN201306UV02 xmlns="urn:hl7-org:v3" xmlns:xsi="http://www.w3.org/2001/XMLSchema-instance" ITSVersion="XML_1.0">
  Eléments issus du type de message MCCI_MT000300UV01 (cf. section 3.3.1.2.2.1)
  <controlActProcess>
    Eléments issus du type de message MFMI_MT700711UV01 (cf. section 3.3.1.2.2.2)
    <patient>
      Eléments issus du type de message PRPA_MT201310UV02 (cf. section 3.3.1.2.2.3)
    </patient>
  </controlActProcess>
</PRPA_IN201306UV02>

```

#### 3.3.1.2.2.1. Eléments issus du type de message MCCI\_MT000300UV01

MCCI_MT000300UV01 Application Acknowledgement	Contraintes complémentaires
id [1..1] (M) Message (II)	Identifiant unique du message HL7 (doit être mondialement unique) attribué par le système cible identifiant. <ul style="list-style-type: none"> <li>▶ id@root correspond à l'OID racine des messages HL7 dans le système cible identifiant;</li> <li>▶ id@extension correspond à l'identifiant de l'instance du message dans le système cible identifiant.</li> </ul>
creationTime [1..1] (M) Message (TS)	Seul l'attribut creationTime@value est utilisé. Il correspond à la date et à l'heure de la création du message au format AAAMMJJhhmmss
securityText [0..1]	Non contraint

MCCI_MT000300UV01 Application Acknowledgement	Contraintes complémentaires
Message (ST)	
versionCode [0..1] Message (CS) {CNE:V:HL7StandardVersionCode, default= "V3PR1"}	Non contraint
interactionId [1..1] (M) Message (II)	Valeurs fixées à : ▶ interactionId@extension=« PRPA_IN201306UV02 » ▶ interactionId@root=« 2.16.840.1.113883.1.6 »
profileId [0..*] Message (SET<II>)	Cardinalité contrainte à [0..0] par PDQ
processingCode [1..1] (M) Message (CS) {CNE:D:ProcessingID}	Les valeurs possibles pour cet élément sont : ▶ « P » (production – valeur utilisée en fonctionnement nominal) ▶ « D » (test/debug) ▶ « T » (formation)
processingModeCode [1..1] (M) Message (CS) {CNE:D:ProcessingMode}	Valeur fixée à « T »
acceptAckCode [1..1] (M) Message (CS) {CNE:D:AcknowledgementCondition}	Valeur fixée à « NE »
attachmentText [0..*] Message (SET<ED>)	Cardinalité contrainte à [0..0] par PDQ
<b>receiver [1..*]</b>	Cardinalité contrainte à [1..1] par PDQ
typeCode [1..1] (M) CommunicationFunction (CS) {CNE:C:CommunicationFunctionType:RCV, fixed value= "RCV"}	Valeur fixée à « RCV »
telecom [0..1] CommunicationFunction (TEL)	Cardinalité contrainte à [0..0] par PDQ
<b>receiver/device [1..1]</b>	
classCode [1..1] (M) Device (CS) {CNE:V:EntityClassDevice, root= "DEV"}	Valeur fixée à « DEV »
determinerCode [1..1] (M) Device (CS) {CNE:V:EntityDeterminerSpecific, root= "INSTANCE"}	Valeur fixée à « INSTANCE »
id [1..*] (M) Device (SET<II>)	Cardinalité contrainte à [1..1] Seul l'attribut id@root est utilisé. Il correspond à l'OID du « système initiateur » qui a envoyé la demande d'obtention d'identifiant
name [0..*] Device (BAG<EN>)	Non contraint
desc [0..1] Device (ED)	Cardinalité contrainte à [0..0] par PDQ
existenceTime [0..1] Device (IVL<TS>)	Cardinalité contrainte à [0..0] par PDQ

<b>MCCI_MT000300UV01 Application Acknowledgement</b>	<b>Contraintes complémentaires</b>
telecom [0..*] Device (BAG<TEL>)	Non contraint
manufacturerModelName [0..1] Device (SC) {CWE:D:ManufacturerModelName}	Correspond au nom de l'éditeur du logiciel utilisé par le « système initiateur »
softwareName [0..1] Device (SC) {CWE:D:SoftwareName}	Correspond au nom du logiciel utilisé par le « système initiateur »
<b>receiver/device/agent [0..1]</b>	Non contraint
<b>receiver/device/locatedEntity [0..*]</b>	Cardinalité contrainte à [0..0] par PDQ
<b>respondTo [0..*]</b>	Cardinalité contrainte à [0..0] par PDQ
<b>sender [1..1]</b>	
typeCode [1..1] (M) CommunicationFunction (CS) {CNE:C:CommunicationFunctionType:SND, fixed value= "SND"}	Valeur fixée à « SND »
telecom [0..1] CommunicationFunction (TEL)	Cardinalité contrainte à [0..0] par PDQ
<b>sender/device [1..1]</b>	
classCode [1..1] (M) Device (CS) {CNE:V:EntityClassDevice, root= "DEV"}	Valeur fixée à « DEV »
determinerCode [1..1] (M) Device (CS) {CNE:V:EntityDeterminerSpecific, root= "INSTANCE"}	Valeur fixée à « INSTANCE »
id [1..*] (M) Device (SET<II>)	Cardinalité contrainte à [1..1] Seul l'attribut id@root est utilisé. Il correspond à l'OID du « système cible identifiant »
name [0..*] Device (BAG<EN>)	Correspond au nom du « système cible identifiant »
desc [0..1] Device (ED)	Cardinalité contrainte à [0..0] par PDQ
existenceTime [0..1] Device (IVL<TS>)	Cardinalité contrainte à [0..0] par PDQ
telecom [0..*] Device (BAG<TEL>)	Non contraint
manufacturerModelName [0..1] Device (SC) {CWE:D:ManufacturerModelName}	Non contraint
softwareName [0..1] Device (SC) {CWE:D:SoftwareName}	Non contraint
<b>sender/device/agent [0..1]</b>	Non contraint
<b>sender/device/locatedEntity [0..*]</b>	Cardinalité contrainte à [0..0] par PDQ
<b>attentionLine [0..*]</b>	Cardinalité contrainte à [0..0] par PDQ
<b>acknowledgement [0..*]</b>	Cardinalité contrainte à [1..1] par PDQ

<b>MCCI_MT000300UV01 Application Acknowledgement</b>	<b>Contraintes complémentaires</b>
typeCode [1..1] (M) Acknowledgement (CS) {CNE:D:AcknowledgementType}	Valeur fixée à « AA »
messageWaitingNumber [0..1] Acknowledgement (INT)	Cardinalité contrainte à [0..0] par PDQ
messageWaitingPriorityCode [0..1] Acknowledgement (CE) {CWE:D:MessageWaitingPriority}	Cardinalité contrainte à [0..0] par PDQ
<b>acknowledgment/targetMessage [1..1]</b>	
id [1..1] (M) Message (II)	Cet élément correspond à l'identifiant du message d'origine tel que présenté dans le message de demande d'identifiant dans l'élément id issu du type de message MCCI_MT000100UV01
<b>acknowledgement/acknowledgmentDetail [0..*]</b>	Non contraint
<b>controlActProcess [1..1]</b>	Contient les éléments issus du type de message MFMI_MT700711UV01 (cf. section 3.3.1.2.2.2)

### 3.3.1.2.2.2. Éléments issus du type de message MFMI\_MT700711UV01

<b>MFMI_MT700711UV01 Registry Query Response Control Act</b>	<b>Contraintes complémentaires</b>
classCode [1..1] (M) Act (CS) {CNE:V:ActClassControlAct, root= "CACT"}	Valeur fixée à « CACT »
moodCode [1..1] (M) Act (CS) {CNE:V:x_ActMoodIntentEvent}	Valeur fixée à « EVN »
id [0..*] Act (SET<II>)	Non contraint
code [0..1] Act (CD) {CWE:D:HL7TriggerEventCode}	Cardinalité contrainte à [1..1] par PDQ Valeurs fixées à : ▶ code@code=« PRPA_TE201306UV02 » ▶ code@codeSystem=« 2.16.840.1.113883.1.18 »
text [0..1] Act (ED)	Cardinalité contrainte à [0..0] par PDQ
effectiveTime [0..1] Act (IVL<TS>)	Non contraint
priorityCode [0..*] Act (SET<CE>) {CWE:D:ActPriority, default= "R"}	Cardinalité contrainte à [0..0] par PDQ
reasonCode [0..*] Act (SET<CE>) {CWE:D:ActReason}	Cardinalité contrainte à [0..0] par PDQ
languageCode [0..1] Act (CE) {CWE:D:HumanLanguage}	Non contraint
<b>overseer [0..*]</b>	Cardinalité contrainte à [0..0] par PDQ
<b>authorOrPerformer [0..*]</b>	Cardinalité contrainte à [0..0] par PDQ
<b>dataEnterer [0..*]</b>	Cardinalité contrainte à [0..0] par PDQ

MFMI_MT700711UV01 Registry Query Response Control Act	Contraintes complémentaires
informationRecipient [0..*]	Cardinalité contrainte à [0..0] par PDQ
subject [0..*]	Cardinalité contrainte à [0..1] Contrainte complémentaire à PDQ
typeCode [1..1] (M) ActRelationship (CS) {CNE:V:ActRelationshipHasSubject, root= "SUBJ"}	Valeur fixée à « SUBJ »
contextConductionInd [1..1] (M) ActRelationship (BL){default= "false"}	Valeur fixée à « false »
<b>subject/registrationEvent [1..1]</b>	
classCode [1..1] (M) Act (CS) {CNE:V:ActClassRegistration, root= "REG"}	Valeur fixée à « REG »
moodCode [1..1] (M) Act (CS) {CNE:V:ActMoodRequest, root= "EVN"}	Valeur fixée à « EVN »
id [0..*] Act (SET<II>)	Non contraint
statusCode [1..1] (M) Act (CS) {CNE:D:ActStatus, default= "active"}	Valeur fixée à « completed »
effectiveTime [0..1] Act (IVL<TS>)	Non contraint
<b>subject/registrationEvent/subject1 [1..1]</b>	
typeCode [1..1] (M) Participation (CS) {CNE:V:ParticipationTargetSubject, root= "SBJ"}	Valeur fixée à « SBJ »
<b>Subject/registrationEvent/subject1/patient [1..1]</b>	Contient les éléments issus du type de message PRPA_MT201310UV02 (cf. section 3.3.1.2.2.3)
<b>subject/registrationEvent/author [0..1]</b>	Non contraint
<b>subject/registrationEvent/custodian [1..1]</b>	Non contraint
typeCode [1..1] (M) Participation (CS) {CNE:V:ParticipationCustodian, root= "CST"}	Valeur fixée à « CST »
contextControlCode [0..1] Participation (CS) {CNE:D:ContextControl, default= "AP"}	Valeur fixée à « AP »
<b>subject/registrationEvent/custodian/assignedEntity [1..1]</b>	
classCode [1..1] (M) Role (CS) {CNE:V:RoleClassAssignedEntity, root= "ASSIGNED"}	Valeur fixée à « ASSIGNED »
id [1..*] (M) Role (SET<II>)	Cardinalité contrainte à [1..1] Seul l'attribut id@root est utilisé. Il correspond à l'OID du « système cible identifiant »
code [0..1]	Non contraint

MFMI_MT700711UV01 Registry Query Response Control Act	Contraintes complémentaires
Role (CE) {CWE:D:RoleCode}	
addr [0..*] Role (BAG<AD>)	Non contraint
telecom [0..*] Role (BAG<TEL>)	Non contraint
<b>subject/registrationEvent/custodian/assignedEntity/organization [0..1]</b>	Cardinalité contrainte à [1..1] (contrainte complémentaire à PDQ)
classCode [1..1] (M) Organization (CS) {CNE:V:EntityClassOrganization, root= "ORG"}	Valeur fixée à « ORG »
determinerCode [1..1] (M) Organization (CS) {CNE:V:EntityDeterminerSpecific, root= "INSTANCE"}	Valeur fixée à « INSTANCE »
name [1..*] Organization (BAG<EN>)	Cardinalité contrainte à [1..1] (contrainte complémentaire à PDQ) Cet élément correspond au nom du « système cible identifiant »
<b>subject/registrationEvent/custodian/assignedEntity/representedOrganization [0..1]</b>	Non contraint
<b>subject/registrationEvent/inFulfillmentOf [0..*]</b>	Non contraint
<b>subject/registrationEvent/definition [0..*]</b>	Cardinalité contrainte à [0..0] par PDQ
<b>subject/registrationEvent/replacementOf [0..*]</b>	Cardinalité contrainte à [0..0] par PDQ
<b>subject/registrationEvent/subject2 [0..1]</b>	Cardinalité contrainte à [0..0] par PDQ
<b>reasonOf [0..*]</b>	Cardinalité contrainte à [0..0] par PDQ
<b>queryAck [1..1]</b>	
queryId [0..1] QueryEvent (II)	Cardinalité contrainte à [1..1] par PDQ Cet élément correspond à l'identifiant de la requête d'origine tel que présenté dans le message de demande d'identifiant dans l'élément queryId issu du type de message PRPA_MT201306UV02
statusCode [0..1] QueryEvent (CS) {CNE:D:QueryStatusCode}	Cardinalité contrainte à [1..1] par PDQ Valeur fixée à « deliveredResponse »
queryResponseCode [1..1] (M) QueryAck (CS) {CNE:D:QueryResponse}	Valeur fixée à : ▶ « OK » si l'identifiant est fourni ▶ « NF » si aucun identifiant n'est trouvé
resultTotalQuantity [0..1] QueryAck (INT)	Cardinalité contrainte à [1..1] par PDQ Valeur fixée à : ▶ « 1 » si l'identifiant est fourni ▶ « 0 » si aucun identifiant n'est trouvé
resultCurrentQuantity [0..1] QueryAck (INT)	Cardinalité contrainte à [1..1] par PDQ Valeur fixée à : ▶ « 1 » si l'identifiant est fourni ▶ « 0 » si aucun identifiant n'est trouvé

MFMI_MT700711UV01 Registry Query Response Control Act	Contraintes complémentaires
resultRemainingQuantity [0..1] QueryAck (INT)	Cardinalité contrainte à [1..1] par PDQ Valeur fixée à « 0 »
queryByParameter [0..1]	Cardinalité contrainte à [1..1] par PDQ Cet élément contient la requête telle que transmise par le « système initiateur » (c.à.d. élément <queryByParameter> du message de demande d'identifiant)

### 3.3.1.2.2.3. Eléments issus du type de message PRPA\_MT201310UV02

PRPA_MT201310UV02 Patient Registry Find Candidates Response	Restrictions complémentaires
classCode [1..1] (M) Patient (CS) {CNE:V:RoleClassPatient, root="PAT"}	Valeur fixée à « PAT »
id [1..*] (M) Patient (SET<II>)	Cardinalité contrainte à [1..1] (contrainte complémentaire à PDQ) ▶ id@root correspond à la valeur de l'OID de l'autorité d'affectation de l'identifiant (la liste des OID des autorités d'affectation des identifiants de type INS est fournie dans [4]) ; ▶ id@extension correspond à l'identifiant patient demandé.
addr [0..*] Patient (BAG<AD>)	Cardinalité contrainte à [0..0] par PDQ
telecom [0..*] Patient (BAG<TEL>)	Cardinalité contrainte à [0..0] par PDQ
statusCode [1..1] Patient (CS) {CNE:C:RoleStatus:active, fixed value="active"}	Valeur fixée à « active »
effectiveTime [0..1] Patient (IVL<TS>)	Cardinalité contrainte à [0..0] par PDQ
confidentialityCode [0..*] Patient (SET<CE>) {CWE:D:Confidentiality}	Non contraint
veryImportantPersonCode [0..1] Patient (CE) {CWE:D:PatientImportance}	Non contraint
<b>patientPerson [1..1]</b>	
classCode [1..1] (M) Person (CS) {CNE:C:EntityClass:PSN, fixed value="PSN"}	Valeur fixée à « PSN »
determinerCode [1..1] (M) Person (CS) {CNE:C:EntityDeterminer:INSTANCE, fixed value="INSTANCE"}	Valeur fixée à « INSTANCE »
id [0..*] Person (SET<II>)	Cardinalité contrainte à [0..0] par PDQ

<b>PRPA_MT201310UV02 Patient Registry Find Candidates Response</b>	<b>Restrictions complémentaires</b>
name [1..*] Person (BAG<PN>)	Nom et prénom(s) du patient tels que transmis dans la demande
desc [0..1] Person (ED)	Cardinalité contrainte à [0..0] par PDQ
telecom [0..*] Person (BAG<TEL>)	Cardinalité contrainte à [0..0] (contrainte complémentaire à PDQ)
administrativeGenderCode [0..1] Person (CE) {CWE:D:AdministrativeGender}	Cardinalité contrainte à [1..1] (contrainte complémentaire à PDQ) Cet élément correspond au sexe administratif du patient tel que transmis dans la demande
birthTime [0..1] Person (TS)	Cardinalité contrainte à [1..1] par PDQ Cet élément correspond à la date de naissance du patient telle que transmise dans la demande
deceasedInd [0..1] Person (BL)	Cardinalité contrainte à [0..0] (contrainte complémentaire à PDQ)
deceasedTime [0..1] Person (TS)	Cardinalité contrainte à [0..0] (contrainte complémentaire à PDQ)
multipleBirthInd [0..1] Person (BL)	Cardinalité contrainte à [0..0] (contrainte complémentaire à PDQ)
multipleBirthOrderNumber [0..1] Person (INT)	Cardinalité contrainte à [1..1] (contrainte complémentaire à PDQ) Cet élément correspond au rang gémellaire du patient tel que transmis dans la demande
organDonorInd [0..1] Person (BL)	Cardinalité contrainte à [0..0] par PDQ
addr [0..*] Person (BAG<AD>)	Cardinalité contrainte à [0..0] (contrainte complémentaire à PDQ)
maritalStatusCode [0..1] Person (CE) {CWE:D:MaritalStatus}	Cardinalité contrainte à [0..0] (contrainte complémentaire à PDQ)
educationLevelCode [0..1] Person (CE) {CWE:D:EducationLevel}	Cardinalité contrainte à [0..0] par PDQ
disabilityCode [0..*] Person (SET<CE>) {CWE:D:PersonDisabilityType}	Cardinalité contrainte à [0..0] par PDQ
livingArrangementCode [0..1] Person (CE) {CWE:D:LivingArrangement}	Cardinalité contrainte à [0..0] par PDQ
religiousAffiliationCode [0..1] Person (CE) {CWE:D:ReligiousAffiliation}	Cardinalité contrainte à [0..0] (contrainte complémentaire à PDQ)
raceCode [0..*] Person (SET<CE>) {CWE:D:Race}	Cardinalité contrainte à [0..0] (contrainte complémentaire à PDQ)
ethnicGroupCode [0..*] Person (SET<CE>) {CWE:D:Ethnicity}	Cardinalité contrainte à [0..0] (contrainte complémentaire à PDQ)
<b>patientPerson/employee [0..*]</b>	Cardinalité contrainte à [0..0] (contrainte complémentaire à PDQ)

PRPA_MT201310UV02 Patient Registry Find Candidates Response	Restrictions complémentaires
patientPerson/citizen [0..*]	Cardinalité contrainte à [0..0] (contrainte complémentaire à PDQ)
patientPerson/student [0..*]	Cardinalité contrainte à [0..0] par PDQ
patientPerson/languageCommunication [0..*]	Cardinalité contrainte à [0..0] (contrainte complémentaire à PDQ)
patientPerson/patientOfOtherProvider [0..*]	Cardinalité contrainte à [0..0] par PDQ
patientPerson/member [0..*]	Cardinalité contrainte à [0..0] par PDQ
patientPerson/otherIDs [0..*]	Cardinalité contrainte à [0..0] (contrainte complémentaire à PDQ)
patientPerson/contactParty [0..*]	Cardinalité contrainte à [0..0] par PDQ
patientPerson/guardian [0..*]	Cardinalité contrainte à [0..0] par PDQ
patientPerson/personalRelationship [0..*]	Cardinalité contrainte à [0..0] (contrainte complémentaire à PDQ)
patientPerson/caregiver [0..*]	Cardinalité contrainte à [0..0] par PDQ
patientPerson/birthPlace [0..1]	Cardinalité contrainte à [0..0] par PDQ
patientPerson/guarantorRole [0..*]	Cardinalité contrainte à [0..0] par PDQ
providerOrganization [0..1]	Cardinalité contrainte à [1..1] par PDQ En tant que contrainte complémentaire à PDQ, l'élément providerOrganization est fixé à : <providerOrganization classCode="ORG" determinerCode="INSTANCE" xsi:nil="true" />
subjectOf1 [1..*]	Cardinalité contrainte à (1..1) (contrainte complémentaire à PDQ)
typeCode [1..1] (M) Participation (CS) {CNE:C:ParticipationType:SBJ, fixed value= "SBJ"}	Valeur fixée à « SBJ »
subjectOf1/queryMatchObservation [1..1]	
classCode [1..1] (M) Observation (CS) {CNE:V:ActClassObservation, root= "OBS"}	Valeur fixée à « OBS »
moodCode [1..1] (M) Observation (CS) {CNE:V:ActMoodEventOccurrence, root= "EVN"}	Valeur fixée à « EVN »
code [1..1] (M) Observation (CD) {CWE:D:ObservationQueryMatchType}	Valeur fixée à « INS »
value [1..1] (M) Observation (ANY) {CWE:D:ObservationValue}	Format contraint à « INT » par PDQ Valeur fixée à « 100 »
subjectOf2 [0..*]	Cardinalité contrainte à [0..0] par PDQ
coveredPartyOf [0..*]	Cardinalité contrainte à [0..0] par PDQ

## 3.3.2. Test d'existence

La transaction « test d'existence » permet à un « système initiateur » de connaître le statut d'un (ou plusieurs) éventuel(s) dossier(s) associé(s) à un (ou plusieurs) identifiant(s) patient. Les statuts possibles pour un dossier sont :

- ▶ inexistant ;
- ▶ existant et actif ;
- ▶ existant et fermé.

Cette transaction est basée sur les interactions PRPA\_IN201307UV02 et PRPA\_IN201308UV02 d'HL7v3 avec quelques restrictions complémentaires présentées dans cette section.

Composant de SIS	Acteur HL7 v3
Système initiateur	Patient Registry Query Placer (PRPA_AR201303UV)
Système cible dossier	Patient Registry Query Fulfiller (PRPA_AR201304UV)

### 3.3.2.1. Fonctionnalités générales

Le « système initiateur » émet une requête de test d'existence de dossier à destination du « système cible dossier » en utilisant le (ou les) identifiant(s) du (ou des) patient(s). Le « système cible dossier » renvoie soit une réponse indiquant l'existence d'un des dossier(s) et un nombre limité de données de gestion du (ou des) dossier(s) associé(s), soit une réponse indiquant qu'aucun dossier n'existe.

### 3.3.2.2. Spécification des messages

#### 3.3.2.2.1. Test d'existence

Le test d'existence est réalisé de la même manière que la demande de consultation de données de gestions de dossier (cf. section 3.3.4.2.1) à l'exception de l'élément controlActProcess/reasonCode dont les valeurs sont :

- ▶ reasonCode@code= « TEST\_EXST »
- ▶ reasonCode@codeSystem= « 1.2.250.1.213.1.1.4.11 »
- ▶ reasonCode@displayName= « Test d'existence de dossier »

#### 3.3.2.2.2. Réponse à un test d'existence

La réponse à un test d'existence est réalisée de la même manière que la réponse à une demande de consultation de données de gestions de dossier (cf. section 3.3.4.2.2) aux exceptions suivantes près :

##### Éléments issus du type de message MFMI\_MT700711UV01

L'élément controlActProcess/reasonCode est fixé à :

- ▶ reasonCode@code= « TEST\_EXST »
- ▶ reasonCode@codeSystem= « 1.2.250.1.213.1.1.4.11 »
- ▶ reasonCode@displayName= « Test d'existence de dossier »

##### Éléments issus du type de message PRPA\_MT201303UV02

Les éléments issus du type de message PRPA\_MT201303UV02 ne sont présents dans la réponse que si le dossier existe. Dans ce cas, seuls les éléments suivants sont renseignés :

- ▶ patient/classCode
  - valeur fixée à « PAT »

- ▶ patient/id
  - identifiant du patient tel que transmis dans la demande.
- ▶ patient/statusCode
  - « terminated » s'il s'agit d'un dossier fermé
  - « active » s'il s'agit d'un dossier actif
- ▶ patient/patientPerson/classCode
  - valeur fixée à « PSN »
- ▶ patient/patientPerson/determinerCode
  - valeur fixée à « INSTANCE »
- ▶ patient/patientPerson/name
  - nom(s) et prénom(s) du patient tels que stockés dans le « système cible dossier »
- ▶ patient/patientPerson/administrativeGenderCode
  - sexe administratif du patient tel que stocké dans le « système cible dossier »
- ▶ patient/patientPerson/birthTime
  - date de naissance du patient telle que stockée dans le « système cible dossier »

### 3.3.3. Création de dossier

La transaction « création de dossier » permet à un « système initiateur » de créer et d'activer un dossier pour patient en utilisant son identifiant.

Cette transaction est basée sur les interactions PRPA\_IN201311UV02, PRPA\_IN201312UV02 et PRPA\_IN201313UV02 d'HL7v3.

Composant de SIS	Acteur HL7 v3
Système initiateur	Patient Registry Request Placer (PRPA_AR201305UV)
Système cible dossier	Patient Registry Request Fulfiller (PRPA_AR201306UV)

#### 3.3.3.1. Fonctionnalités générales

Le « système initiateur » émet une demande de création de dossier vers le « système cible dossier ». Le « système cible dossier » renvoie une réponse en indiquant soit la réussite de l'opération de création du dossier, soit un rejet « motivé » de la demande de création.

#### 3.3.3.2. Spécification des messages

##### 3.3.3.2.1. Demande de création d'un dossier

La demande de création de dossier est basée sur l'interaction PRPA\_IN201311UV02. Elle est réalisée en utilisant le type de message PRPA\_MT201301UV02 pour le contenu du message et les types de message MFMI\_MT700721UV01 et MCCI\_MT000100UV01 pour les wrappers avec les restrictions et compléments présentés dans cette section.

Le message de demande de création de dossier est structuré de la manière suivante :

```

<PRPA_IN201311UV02 xmlns="urn:hl7-org:v3" xmlns:xsi="http://www.w3.org/2001/XMLSchema-
instance" ITSVersion="XML_1.0">
    Éléments issus du type de message MCCI_MT000100UV01 (cf. section 3.3.3.2.1.1)
    <controlActProcess>
        Éléments issus du type de message MFMI_MT700721UV01 (cf. section 3.3.3.2.1.2)
        <patient>
            Éléments issus du type de message PRPA_MT201301UV02 (cf. section
3.3.3.2.1.3)
            </patient>
        </controlActProcess>
    </PRPA_IN201311UV02>
    
```

##### 3.3.3.2.1.1. Éléments issus du type de message MCCI\_MT000100UV01

MCCI_MT000100UV01 Send Message Payload	Contraintes complémentaires
id [1..1] (M) Message (II)	Identifiant unique du message HL7 (doit être mondialement unique) attribué par le système initiateur. <ul style="list-style-type: none"> <li>▶ id@root correspond à l'OID racine des messages HL7 dans le système initiateur;</li> <li>▶ id@extension correspond à l'identifiant de l'instance du message dans le système initiateur.</li> </ul>

<b>MCCI_MT000100UV01 Send Message Payload</b>	<b>Contraintes complémentaires</b>
creationTime [1..1] (M) Message (TS)	Seul l'attribut creationTime@value est utilisé. Il correspond à la date et à l'heure de la création du message au format AAAMMJJhhmmss
securityText [0..1] Message (ST)	Non contraint
versionCode [0..1] Message (CS) {CNE:D:HL7StandardVersionCode}	Non contraint
interactionId [1..1] (M) Message (II)	Valeurs fixées à : ▶ interactionId@extension=« PRPA_IN201311UV02 » ▶ interactionId@root=« 2.16.840.1.113883.1.6 »
profileId [0..*] Message (SET<II>)	Non contraint
processingCode [1..1] (M) Message (CS) {CNE:D:ProcessingID}	Les valeurs possibles pour cet élément sont : ▶ « P » (production – valeur utilisée en fonctionnement nominal) ▶ « D » (test/debug) ▶ « T » (formation)
processingModeCode [1..1] (M) Message (CS) {CNE:D:ProcessingMode}	Valeur fixée à « T »
acceptAckCode [1..1] (M) Message (CS) {CNE:D:AcknowledgementCondition}	Valeur fixée à « AL »
sequenceNumber [0..1] Message (INT)	Non contraint
attachmentText [0..*] Message (SET<ED>)	Non contraint
<b>receiver [1..1]</b>	
typeCode [1..1] (M) CommunicationFunction (CS) {CNE:C:CommunicationFunctionType:RCV, fixed value= "RCV"}	Valeur fixée à « RCV »
telecom [0..1] CommunicationFunction (TEL)	Non contraint
<b>receiver/device [1..1]</b>	
classCode [1..1] (M) Device (CS) {CNE:V:EntityClassDevice, root= "DEV"}	Valeur fixée à « DEV »
determinerCode [1..1] (M) Device (CS) {CNE:V:EntityDeterminerSpecific, root= "INSTANCE"}	Valeur fixée à « INSTANCE »
id [1..*] (M) Device (SET<II>)	Cardinalité contrainte à [1..1] Seul l'attribut id@root est utilisé. Il correspond à l'OID du « système cible dossier »
name [0..*] Device (BAG<EN>)	Correspond au nom du « système cible dossier »

<b>MCCI_MT000100UV01 Send Message Payload</b>	<b>Contraintes complémentaires</b>
desc [0..1] Device (ED)	Non contraint
existenceTime [0..1] Device (IVL<TS>)	Non contraint
telecom [0..*] Device (BAG<TEL>)	Non contraint
manufacturerModelName [0..1] Device (SC) {CWE:D:ManufacturerModelName}	Non contraint
softwareName [0..1] Device (SC) {CWE:D:SoftwareName}	Non contraint
<b>receiver/device/agent [0..1]</b>	Non contraint
<b>receiver/device/locatedEntity [0..*]</b>	Non contraint
<b>respondTo [0..*]</b>	Non contraint
<b>sender [1..1]</b>	
typeCode [1..1] (M) CommunicationFunction (CS) {CNE:C:CommunicationFunctionType:SND, fixed value= "SND"}	Valeur fixée à « SND »
telecom [0..1] CommunicationFunction (TEL)	Non contraint
<b>sender/device [1..1]</b>	
classCode [1..1] (M) Device (CS) {CNE:V:EntityClassDevice, root= "DEV"}	Valeur fixée à « DEV »
determinerCode [1..1] (M) Device (CS) {CNE:V:EntityDeterminerSpecific, root= "INSTANCE"}	Valeur fixée à « INSTANCE »
id [1..*] (M) Device (SET<II>)	Cardinalité contrainte à [1..1] Seul l'attribut id@root est utilisé. Il correspond à l'OID du « système initiateur »
name [0..*] Device (BAG<EN>)	Non contraint
desc [0..1] Device (ED)	Non contraint
existenceTime [0..1] Device (IVL<TS>)	Non contraint
telecom [0..*] Device (BAG<TEL>)	Non contraint
manufacturerModelName [0..1] Device (SC) {CWE:D:ManufacturerModelName}	Correspond au nom de l'éditeur du logiciel utilisé par le « système initiateur »
softwareName [0..1] Device (SC) {CWE:D:SoftwareName}	Correspond au nom du logiciel utilisé par le « système initiateur »

MCCI_MT000100UV01 Send Message Payload	Contraintes complémentaires
sender/device/agent [0..1]	Non contraint
sender/device/locatedEntity [0..*]	Non contraint
attentionLine [0..*]	Non contraint
controlActProcess [1..1]	Contient les éléments issus du type de message MFMI_MT700721UV01 (cf. section 3.3.3.2.1.2)

### 3.3.3.2.1.2. Éléments issus du type de message MFMI\_MT700721UV01

MFMI_MT700721UV01 Registry Request Control Act	Contraintes complémentaires
classCode [1..1] (M) Act (CS) {CNE:V:ActClassControlAct, root= "CACT"}	Valeur fixée à « CACT »
moodCode [1..1] (M) Act (CS) {CNE:V:x_ActMoodIntentEvent}	Valeur fixée à « EVN »
id [0..*] Act (SET<II>)	Non contraint
code [0..1] Act (CD) {CWE:D:HL7TriggerEventCode}	Si cet élément optionnel est présent, valeurs fixées à : ▶ code@code=« PRPA_TE201311UV02 » ▶ code@codeSystem=« 2.16.840.1.113883.1.18 »
text [0..1] Act (ED)	Non contraint
effectiveTime [0..1] Act (IVL<TS>)	Non contraint
priorityCode [0..*] Act (SET<CE>) {CWE:D:ActPriority, default= "R"}	Non contraint
reasonCode [0..*] Act (SET<CE>) {CWE:D:ActReason}	Cardinalité contrainte à [1..1] Valeur fixée à : ▶ reasonCode@code= « CREA_RD » ▶ reasonCode@codeSystem= « 1.2.250.1.213.1.1.4.11 » ▶ reasonCode@displayName= « Création de dossier »
languageCode [0..1] Act (CE) {CWE:D:HumanLanguage}	Non contraint
overseer [0..*]	Non contraint
authorOrPerformer [0..*]	Cardinalité contrainte à [0..1]
typeCode [1..1] (M) Participation (CS) {CNE:V:x_ParticipationAuthorPerformer}	Valeur fixée à « PRF »
contextControlCode [0..1] Participation (CS) {CNE:D:ContextControl, default= "AP"}	Non contraint
noteText [0..1] Participation (ED)	Non contraint
time [0..1]	Cardinalité contrainte à [1..1]

MFMI_MT700721UV01 Registry Request Control Act	Contraintes complémentaires
Participation (IVL<TS>)	Seul l'attribut creationTime@value est utilisé. Il correspond à la date et à l'heure du recueil du consentement à la création de dossier au format AAAMMJJhhmmss
modeCode [0..1] Participation (CE) {CWE:D:ParticipationMode}	Non contraint
signatureCode [0..1] Participation (CE) {CNE:D:ParticipationSignature}	Non contraint
signatureText [0..1] Participation (ED)	Non contraint
<b>authorOrPerformer/assignedPerson [1..1]</b>	
classCode [1..1] (M) Role (CS) {CNE:V:RoleClassAssignedEntity, root="ASSIGNED"}	Valeur fixée à « ASSIGNED »
id [0..*] Role (SET<II>)	<p>Cardinalité contrainte à [0..1]</p> <p>Si le consentement a été donné par le patient, cet élément <b>doit</b> être renseigné avec son INS de la manière suivante :</p> <ul style="list-style-type: none"> <li>▶ id@root correspond à la valeur de l'OID de l'autorité d'affectation de l'identifiant (la liste des OID des autorités d'affectation des identifiants de type INS est fournie dans [4]) ;</li> <li>▶ id@extension correspond au matricule INS (NIR ou NIA) du patient.</li> </ul>
code [0..1] Role (CE) {CWE:D:RoleCode}	<p>Cardinalité contrainte à [1..1]</p> <p>Les valeurs possibles pour cet élément proviennent du jeu de valeurs respConsentement dans [5]</p>
addr [0..*] Role (BAG<AD>)	<p>Si le consentement a été donné par un représentant légal du patient, cet élément est renseigné avec l'adresse ou les adresses du représentant légal. Les sous-éléments suivants sont alors à renseigner :</p> <ul style="list-style-type: none"> <li>▶ streetAddressLine (point de remise)</li> <li>▶ streetAddressLine (complément du point de remise)</li> <li>▶ streetAddressLine (numéro dans la voie + extension + type de voie + nom de voie)</li> <li>▶ streetAddressLine (boîte postale + lieu-dit)</li> <li>▶ streetAddressLine (code postal + localité de destination)</li> <li>▶ streetAddressLine (nom du pays)</li> </ul> <p>La description complète des éléments streetAddressLine de l'élément addr (adresse géopostale) se trouve dans le volet structuration minimale [6].</p> <p>Pour chaque adresse déclarée, l'attribut addr@use peut être renseigné avec les valeurs suivantes :</p> <ul style="list-style-type: none"> <li>▶ « HP » (domicile principal)</li> <li>▶ « DIR » (adresse professionnelle)</li> </ul> <p>Pour chaque adresse, le sous-élément addr/additionalLocator peut être renseigné avec tout complément d'adresse jugé nécessaire.</p>

MFMI_MT700721UV01 Registry Request Control Act	Contraintes complémentaires
telecom [0..*] Role (BAG<TEL>)	Numéro(s) de téléphone et/ou adresse(s) mail de la personne ayant donné le consentement à la création du dossier. Pour chaque numéro de téléphone renseigné, l'attribut telecom@use peut être renseigné avec les valeurs suivantes : <ul style="list-style-type: none"> <li>▶ MC (mobile)</li> <li>▶ HP (domicile principal)</li> <li>▶ WP (téléphone professionnel)</li> <li>▶ EC (numéro à appeler en cas d'urgence)</li> </ul> Un élément télécom peut aussi contenir une adresse mail sous la forme « mailto :xxx@yyy.zz auquel cas l'attribut telecom@use n'est pas utilisé.
effectiveTime [0..1] Role (IVL<TS>)	Non contraint
certificateText [0..1] Role (ED)	Non contraint
<b>authorOrPerformer/assignedPerson/person [0..1]</b>	Cardinalité contrainte à [1..1]
classCode [1..1] (M) Person (CS) {CNE:V:EntityClassPerson, root= "PSN"}	Valeur fixée à « PSN »
determinerCode [1..1] (M) Person (CS) {CNE:V:EntityDeterminerSpecific, root= "INSTANCE"}	Valeur fixée à « INSTANCE »
name [1..*] Person (BAG<EN>)	Cardinalité contrainte à [2..*] Nom(s) et prénom(s) de la personne ayant donné le consentement à la création du dossier. Au moins un élément name/given (prénom) et un élément name/family (nom de famille) doivent être renseignés. Le sous-élément name/family peut être dupliqué en utilisant l'attribut name/family@qualifier pour indiquer la nature du nom de famille donné dans chaque instance : <ul style="list-style-type: none"> <li>▶ BR (nom de naissance)</li> <li>▶ SP (nom marital)</li> </ul>
<b>authorOrPerformer/assignedPerson/person/license dEntity [0..*]</b>	Non contraint
<b>authorOrPerformer/assignedPerson/person/member [0..*]</b>	Non contraint
<b>authorOrPerformer/assignedPerson/person/roleOther [0..*]</b>	Non contraint
<b>authorOrPerformer/assignedPerson/person/located Entity [0..1]</b>	Non contraint
<b>authorOrPerformer/assignedPerson/person/languageCommunication [0..*]</b>	Non contraint
<b>dataEnterer [0..*]</b>	Non contraint
<b>informationRecipient [0..*]</b>	Non contraint
<b>subject [1..*]</b>	Cardinalité contrainte à [1..1]
typeCode [1..1] (M)	Valeur fixée à « SUBJ »

MFMI_MT700721UV01 Registry Request Control Act	Contraintes complémentaires
ActRelationship (CS) {CNE:V:ActRelationshipHasSubject, root= "SUBJ"}	
contextConductionInd [1..1] (M) ActRelationship (BL){default= "false"}	Valeur fixée à « false »
<b>subject/registrationRequest [1..1]</b>	
classCode [1..1] (M) Act (CS) {CNE:V:ActClassRegistration, root= "REG"}	Valeur fixée à « REG »
moodCode [1..1] (M) Act (CS) {CNE:V:ActMoodRequest, root= "RQO"}	Valeur fixée à « RQO »
id [0..*] Act (SET<II>)	Non contraint
statusCode [1..1] (M) Act (CS) {CNE:D:ActStatus, default= "active"}	Valeur fixée à « active »
effectiveTime [0..1] Act (IVL<TS>)	Non contraint
<b>subject/registrationRequest/subject1 [1..1]</b>	
typeCode [1..1] (M) Participation (CS) {CNE:V:ParticipationTargetSubject, root= "SBJ"}	Valeur fixée à « SBJ »
<b>Subject/registrationRequest/subject1/patient [1..1]</b>	Contient les éléments issus du type de message PRPA_MT201301UV02 (cf. section 3.3.3.2.1.3)
<b>subject/registrationRequest/author [1..1]</b>	
typeCode [1..1] (M) Participation (CS) {CNE:V:ParticipationAuthorOriginator, root= "AUT"}	Valeur fixée à « AUT »
contextControlCode [0..1] Participation (CS) {CNE:D:ContextControl, default= "AP"}	Non contraint
noteText [0..1] Participation (ED)	Non contraint
time [0..1] Participation (IVL<TS>)	Non contraint
modeCode [0..1] Participation (CE) {CWE:D:ParticipationMode}	Non contraint
<b>subject/registrationRequest/author/assignedEntity [1..1]</b>	
classCode [1..1] (M) Role (CS) {CNE:V:RoleClassAssignedEntity, root= "ASSIGNED"}	Valeur fixée à « ASSIGNED »
id [1..*] (M) Role (SET<II>)	Cardinalité contrainte à [1..1] Identifiant de la personne physique ayant enregistré la demande de création du dossier et recueilli le consentement du patient ou de son représentant légal.

MFMI_MT700721UV01 Registry Request Control Act	Contraintes complémentaires
	<ul style="list-style-type: none"> <li>▶ id@root correspond à l'OID de l'autorité d'affectation de cet identifiant. Cet attribut prend comme valeur :</li> <li>▶ 1.2.250.1.71.4.2.1 pour un identifiant issu d'une carte CPx ou un identifiant national renseigné par configuration,</li> <li>▶ id@extension correspond à l'identifiant de la personne physique (la source de cette information est spécifiée dans l'annexe [3], sous le nom « PS_IdNat »).</li> </ul>
code [0..1] Role (CE) {CWE:D:RoleCode}	Profession/Spécialité de la personne ayant recueilli le consentement : <ul style="list-style-type: none"> <li>▶ code@code correspond au code de la profession/spécialité (la source de cette information est spécifiée dans l'annexe [3], sous le nom « authorSpecialty »)</li> <li>▶ code@displayName correspond au libellé de la profession/spécialité (la source de cette information est spécifiée dans l'annexe [3], sous le nom « authorSpecialty »)</li> <li>▶ code@codeSystem correspond à l'OID de la nomenclature utilisée (la source de cette information est spécifiée dans l'annexe [3], sous le nom « authorSpecialty »)</li> </ul>
addr [0..*] Role (BAG<AD>)	Non contraint
telecom [0..*] Role (BAG<TEL>)	Non contraint
<b>subject/registrationRequest/author/assignedEntity/person [0..1]</b>	Cardinalité contrainte à [1..1]
classCode [1..1] (M) Person (CS) {CNE:V:EntityClassPerson, root= "PSN"}	Valeur fixée à « PSN »
determinerCode [1..1] (M) Person (CS) {CNE:V:EntityDeterminerSpecific, root= "INSTANCE"}	Valeur fixée à « INSTANCE »
name [1..*] Person (BAG<EN>)	Cardinalité contrainte à [2..2] Nom et prénom de la personne ayant recueilli le consentement à la création du dossier. Les sous-éléments name/given (prénom) et name/family (nom d'exercice) doivent être renseignés. La source de ces informations est spécifiée dans l'annexe [3], sous les noms « PS_Nom » et « PS_Prénom » Le cas échéant, le sous-élément name/prefix (civilité) peut être renseigné avec le titre d'exercice (docteur, professeur...); dans ce cas, l'attribut name/prefix@qualifier est fixé à « AC »
<b>subject/registrationRequest/author/assignedEntity/representedOrganization [0..1]</b>	Cardinalité contrainte à [1..1]
classCode [1..1] (M) Organization (CS) {CNE:V:EntityClassOrganization, root= "ORG"}	Valeur fixée à « ORG »

MFMI_MT700721UV01 Registry Request Control Act	Contraintes complémentaires
determinerCode [1..1] (M) Organization (CS) {CNE:V:EntityDeterminerSpecific, root= "INSTANCE"}	Valeur fixée à « INSTANCE »
id [1..*] (M) Organization (SET<II>)	Identifiant de la structure de laquelle émane la demande de création de dossier : <ul style="list-style-type: none"> <li>▶ id@root correspond à l'OID de l'autorité d'affectation de l'identifiant (valeur égale à 1.2.250.1.71.4.2.2 dans le cas d'un identifiant référencé dans l'annuaire CPS)</li> <li>▶ id@extension correspond à l'identifiant de la structure (la source de cette information est spécifiée dans l'annexe [3], sous le nom « Struct_IdNat »).</li> </ul>
code [0..1] Organization (CE) {CWE:D:EntityCode}	Non contraint
name [0..*] Organization (BAG<ON>)	Cardinalité contrainte à [1..1] Nom de la structure de laquelle émane la demande de création de dossier. La source de cette information est spécifiée dans l'annexe [3], sous le nom « Struct_Nom »
<b>subject/registrationRequest/author/assignedEntity/representedOrganization/contactParty [1..*]</b>	Cardinalité contrainte à [1..1]
classCode [1..1] (M) Role (CS) {CNE:V:RoleClassContact, root= "CON"}	Valeur fixée à « CON »
id [0..*] Role (SET<II>)	Non contraint
code [0..1] Role (CE) {CWE:D:RoleCode}	Non contraint
addr [0..*] Role (BAG<AD>)	Non contraint
telecom [0..*] Role (BAG<TEL>)	Non contraint
<b>subject/registrationRequest/author/assignedEntity/representedOrganization/contactParty/contactPerson [0..1]</b>	Non contraint
<b>subject/registrationRequest/definition [0..*]</b>	Non contraint
<b>subject/registrationRequest/ replacementOf [0..*]</b>	Non contraint
<b>subject/registrationRequest/ subject2 [0..1]</b>	Non contraint
<b>reasonOf [0..*]</b>	Non contraint

## 3.3.3.2.1.3. Eléments issus du type de message PRPA\_MT201301UV02

PRPA_MT201301UV02 Patient Active	Contraintes complémentaires
classCode [1..1] (M) Patient (CS) {CNE:V:RoleClassPatient, root="PAT"}	Valeur fixée à « PAT »
id [1..*] (M) Patient (SET<II>)	La liste des identifiants déclarés dans la demande de dossier doit au moins contenir l'INS du patient <ul style="list-style-type: none"> <li>▶ id@root correspond à la valeur de l'OID de l'autorité d'affectation de l'identifiant (la liste des OID des autorités d'affectation des identifiants de type INS est fournie dans [4]);</li> <li>▶ id@extension correspond au matricule INS (NIR ou NIA) du patient.</li> </ul>
addr [0..*] Patient (BAG<AD>)	Non utilisé Les adresses du patient sont renseignées dans l'élément patient/person/addr
telecom [0..*] Patient (BAG<TEL>)	Non utilisé Les coordonnées téléphoniques et messagerie électronique du patient sont renseignées dans l'élément patient/person/telecom
statusCode [1..1] Patient (CS) {CNE:C:RoleStatus:active, fixed value="active"}	Valeur fixée à « active »
effectiveTime [0..1] Patient (IVL<TS>)	Non contraint
confidentialityCode [0..*] Patient (SET<CE>) {CWE:D:Confidentiality}	Non contraint
veryImportantPersonCode [0..1] Patient (CE) {CWE:D:PatientImportance}	Non contraint
patientPerson [1..1]	
classCode [1..1] (M) Person (CS) {CNE:C:EntityClass:PSN, fixed value="PSN"}	Valeur fixée à « PSN »
determinerCode [1..1] (M) Person (CS) {CNE:C:EntityDeterminer:INSTANCE, fixed value="INSTANCE"}	Valeur fixée à « INSTANCE »
id [0..*] Person (SET<II>)	Non contraint
name [1..*] Person (BAG<PN>)	Cardinalité contrainte à [1..1] Nom(s) et prénom(s) du patient. Sous-élément name/family de cardinalité [1..*] avec l'attribut name/family@qualifier pour indiquer la nature du nom donné dans chaque instance, prenant les valeurs suivantes: <ul style="list-style-type: none"> <li>• BR (nom de famille)</li> <li>• SP (nom d'usage)</li> <li>• CL (nom utilisé (RNIV))</li> </ul> Sous-élément name/given de cardinalité [1..*]: <ul style="list-style-type: none"> <li>• sans l'attribut name/given@qualifier pour la liste des prénoms de l'acte de naissance</li> </ul>

PRPA_MT201301UV02 Patient Activate	Contraintes complémentaires
	<ul style="list-style-type: none"> <li>avec l'attribut name/given@qualifier prenant la valeur "BR" pour le premier prénom extrait de la liste des prénoms de l'acte de naissance</li> </ul> avec l'attribut name/given@qualifier prenant la valeur "CL" pour le prénom utilisé (RNIV)
desc [0..1] Person (ED)	Non contraint
telecom [0..*] Person (BAG<TEL>)	Numéro(s) de téléphone et adresse(s) mail du patient. Pour chaque numéro de téléphone renseigné, l'attribut telecom@use peut être renseigné avec les valeurs suivantes : <ul style="list-style-type: none"> <li>▶ MC (mobile)</li> <li>▶ HP (domicile principal)</li> <li>▶ WP (téléphone professionnel)</li> <li>▶ EC (numéro à appeler en cas d'urgence)</li> </ul> Un élément telecom peut aussi contenir une adresse mail sous la forme « mailto :xxx@yyy.zz auquel cas l'attribut telecom@use n'est pas utilisé.
administrativeGenderCode [0..1] Person (CE) {CWE:D:AdministrativeGender}	Cardinalité contrainte à [1..1] Cet élément correspond au sexe administratif du patient. Il peut prendre les valeurs : <ul style="list-style-type: none"> <li>▶ M (masculin)</li> <li>▶ F (féminin)</li> <li>▶ U (inconnu)</li> </ul>
birthTime [0..1] Person (TS)	Cardinalité contrainte à [1..1] Date de naissance du patient. Dans le cas d'une date de naissance connue seulement partiellement (ex. mois lunaire sur la carte vitale) seul l'année est à renseigner. Dans le cas contraire, le format de la date de naissance est AAAAMMJJ Dans le cadre de l'INS, la date est récupérée du téléservice INSi, modifiée selon les règles du RNIV dans le cas des dates exceptionnelles
deceasedInd [0..1] Person (BL)	Non contraint
deceasedTime [0..1] Person (TS)	Non contraint
multipleBirthInd [0..1] Person (BL)	Non contraint
multipleBirthOrderNumber [0..1] Person (INT)	Non contraint
organDonorInd [0..1] Person (BL)	Non contraint
addr [0..*] Person (BAG<AD>)	Adresse(s) du patient comportant pour chaque adresse les sous-éléments suivants : <ul style="list-style-type: none"> <li>▶ streetAddressLine (point de remise)</li> <li>▶ streetAddressLine (complément du point de remise)</li> <li>▶ streetAddressLine (numéro dans la voie + extension + type de voie + nom de voie)</li> <li>▶ streetAddressLine (boîte postale + lieu-dit)</li> </ul>

PRPA_MT201301UV02 Patient Activate	Contraintes complémentaires
	<ul style="list-style-type: none"> <li>▶ streetAddressLine (code postal + localité de destination)</li> <li>▶ streetAddressLine (nom du pays)</li> </ul> <p>La description complète des éléments streetAddressLine de l'élément addr (adresse géopostale) se trouve dans le volet structuration minimale [6].</p> <p>Pour chaque adresse déclarée, l'attribut addr@use peut être renseigné avec les valeurs suivantes :</p> <ul style="list-style-type: none"> <li>▶ « HP » (domicile principal)</li> <li>▶ « DIR » (adresse professionnelle)</li> </ul> <p>Pour chaque adresse, le sous-élément addr/additionalLocator peut être renseigné avec tout complément d'adresse jugé nécessaire.</p>
maritalStatusCode [0..1] Person (CE) {CWE:D:MaritalStatus}	Non contraint
educationLevelCode [0..1] Person (CE) {CWE:D:EducationLevel}	Non contraint
disabilityCode [0..*] Person (SET<CE>) {CWE:D:PersonDisabilityType}	Non contraint
livingArrangementCode [0..1] Person (CE) {CWE:D:LivingArrangement}	Non contraint
religiousAffiliationCode [0..1] Person (CE) {CWE:D:ReligiousAffiliation}	Cardinalité contrainte à [0..0] : non utilisable
raceCode [0..*] Person (SET<CE>) {CWE:D:Race}	Cardinalité contrainte à [0..0] : non utilisable
ethnicGroupCode [0..*] Person (SET<CE>) {CWE:D:Ethnicity}	Cardinalité contrainte à [0..0] : non utilisable
patientPerson/employee [0..*]	Non contraint
patientPerson/citizen [0..*]	Non contraint
patientPerson/student [0..*]	Non contraint
patientPerson/languageCommunication [0..*]	Non contraint
patientPerson/patientOfOtherProvider [0..*]	Non contraint
patientPerson/member [0..*]	Non contraint
patientPerson/otherIDs [0..*]	Non contraint
patientPerson/contactParty [0..*]	Non contraint
patientPerson/guardian [0..*]	Non contraint
patientPerson/personalRelationship [0..*]	Non contraint
patientPerson/caregiver [0..*]	Non contraint
patientPerson/birthPlace [0..1]	Non contraint
classCode [1..1] (M) Role (CS) {CNE:C:RoleClass:BIRTHPL, fixed value= "BIRTHPL"}	Valeur fixée à « BIRTHPL »
addr [0..1]	Lieu de naissance

PRPA_MT201301UV02 Patient Activate	Contraintes complémentaires
Role (AD)	Le sous-élément addr/county est dédié au code officiel géographique (COG) de la commune ou du pays du lieu de naissance.
patientPerson/birthplace/birthplace [0..1]	Non contraint
patientPerson/birthplace/subjectOf [0..1]	Non contraint
patientPerson/guarantorRole [0..*]	Non contraint
providerOrganization [1..1]	
classCode [1..1] (M) Organization (CS) {CNE:V:EntityClassOrganization, root="ORG"}	Valeur fixée à « ORG »
determinerCode [1..1] (M) Organization (CS) {CNE:V:EntityDeterminerSpecific, root="INSTANCE"}	Valeur fixée à « INSTANCE »
id [1..*] (M) Organization (SET<II>)	Cardinalité étendue à [0..*] Un patient ouvrant un dossier n'est pas forcément à associer à une structure de soin, cela dépend de la politique de gestion des créations de dossier du « système cible dossier ». Si l'association à une structure de soin n'est pas faite à la création de dossier, l'élément providerOrganization doit être : <providerOrganization classCode="ORG" determinerCode="INSTANCE" xsi:nil="true" />
code [0..1] Organization (CE) {CWE:D:EntityCode}	Non contraint
name [0..*] Organization (BAG<ON>)	Non contraint
providerOrganization/contactParty [1..*]	Cardinalité étendue à [0..*] (cf. description de l'élément providerOrganization/id) – Non contraint
subjectOf [0..*]	Cardinalité contrainte à [1..*] Par extension du modèle HL7, cet élément est utilisé pour référencer la ou les politique(s) de gestion du dossier à laquelle (auxquelles) à consenti le patient ou son représentant légal lors de la demande de création du dossier. Chaque élément subjectOf référence une politique, le cas échéant l'élément subjectOf est à dupliquer pour référencer plusieurs politiques
typeCode [1..1] (M) Participation (CS) {CNE:V:ParticipationTargetSubject, root="SBJ"}	Valeur fixée à « SBJ »
subjectOf/administrativeObservation [1..1]	
classCode [1..1] (M) Observation (CS) {CNE:V:ActClassObservation, root="OBS"}	Valeur fixée à « OBS »
moodCode [1..1] (M) Observation (CS) {CNE:C:ActMood:EVN, fixed value="EVN"}	Valeur fixée à « EVN »
id [0..*]	Non contraint

PRPA_MT201301UV02 Patient Activate	Contraintes complémentaires
Observation (SET<II>)	
code [1..1] (M) Observation (CD) {CWE:D:ObservationType}	Cet élément correspond à la politique de gestion de dossier référencée : <ul style="list-style-type: none"> <li>▶ code@code code d'identification de la politique référencée</li> <li>▶ code@displayName libellé de la politique référencée</li> <li>▶ code@codeSystem OID identifiant la nomenclature des politiques possibles pour le « système cible dossier »</li> </ul> La définition des politiques possibles et de leur code d'identification ainsi que celle de l'OID de la nomenclature des politiques possibles est de la responsabilité du « système cible dossier ».
statusCode [0..1] Observation (CS) {CNE:D:ActStatus}	Non contraint
effectiveTime [0..1] Observation (GTS)	Non contraint
value [1..1] (M) Observation (ANY) {CWE:D:ObservationValue}	Afin d'indiquer que la déclaration de la politique est acceptable, l'élément value est fixé à pour indiquer : <value xsi:type="BL" value="true"/>
coveredPartyOf [0..*]	Non contraint

### 3.3.3.2.2. Confirmation de la création d'un dossier patient

La confirmation de la création de dossier est basée sur l'interaction PRPA\_IN201312UV02. Elle est réalisée en utilisant le type de message PRPA\_MT201304UV02 pour le contenu du message et les types de message MFMI\_MT700701UV01 et MCCI\_MT000300UV01 pour les wrappers avec les restrictions et compléments présentés dans cette section.

Le message de confirmation de la création de dossier est structuré de la manière suivante :

```

<PRPA_IN201311UV02_Response>
  <PRPA_IN201312UV02 xmlns="urn:hl7-org:v3" xmlns:xsi="http://www.w3.org/2001/XMLSchema-instance" ITSVersion="XML_1.0">
    Eléments issus du type de message MCCI_MT000300UV01 (cf. section 3.3.3.2.2.1)
    <controlActProcess>
      Eléments issus du type de message MFMI_MT700701UV01 (cf. section 3.3.3.2.2.2)
      <patient>
        Eléments issus du type de message PRPA_MT201304UV02 (cf. section 3.3.3.2.2.3)
      </patient>
    </controlActProcess>
  </PRPA_IN201312UV02>
</PRPA_IN201311UV02_Response>
  
```

## 3.3.3.2.2.1. Éléments issus du type de message MCCI\_MT000300UV01

<b>MCCI_MT000300UV01 Application Acknowledgement</b>	<b>Contraintes complémentaires</b>
id [1..1] (M) Message (II)	Identifiant unique du message HL7 (doit être mondialement unique) attribué par le système cible dossier. ▶ id@root correspond à l'OID racine des messages HL7 dans le système cible dossier; ▶ id@extension correspond à l'identifiant de l'instance du message dans le système cible dossier.
creationTime [1..1] (M) Message (TS)	Seul l'attribut creationTime@value est utilisé. Il correspond à la date et à l'heure de la création du message au format AAAMMJJhhmmss
securityText [0..1] Message (ST)	Non contraint
versionCode [0..1] Message (CS) {CNE:V:HL7StandardVersionCode, default= "V3PR1"}	Non contraint
interactionId [1..1] (M) Message (II)	Valeurs fixées à : - interactionId@extension=« PRPA_IN201312UV02 » - interactionId@root=« 2.16.840.1.113883.1.6 »
profileId [0..*] Message (SET<II>)	Non contraint
processingCode [1..1] (M) Message (CS) {CNE:D:ProcessingID}	Les valeurs possibles pour cet élément sont : ▶ « P » (production – valeur utilisée en fonctionnement nominal) ▶ « D » (test/debug) ▶ « T » (formation)
processingModeCode [1..1] (M) Message (CS) {CNE:D:ProcessingMode}	Valeur fixée à « T »
acceptAckCode [1..1] (M) Message (CS) {CNE:D:AcknowledgementCondition}	Valeur fixée à « NE »
attachmentText [0..*] Message (SET<ED>)	Non contraint
<b>receiver [1..1]</b>	
typeCode [1..1] (M) CommunicationFunction (CS) {CNE:C:CommunicationFunctionType:RCV, fixed value= "RCV"}	Valeur fixée à « RCV »
telecom [0..1] CommunicationFunction (TEL)	Non contraint
<b>receiver/device [1..1]</b>	
classCode [1..1] (M) Device (CS) {CNE:V:EntityClassDevice, root= "DEV"}	Valeur fixée à « DEV »
determinerCode [1..1] (M) Device (CS) {CNE:V:EntityDeterminerSpecific, root= "INSTANCE"}	Valeur fixée à « INSTANCE »

MCCI_MT000300UV01 Application Acknowledgement	Contraintes complémentaires
id [1..*] (M) Device (SET<II>)	Cardinalité contrainte à [1..1] Seul l'attribut id@root est utilisé. Il correspond à l'OID du « système initiateur » qui a envoyé la demande de création de dossier
name [0..*] Device (BAG<EN>)	Non contraint
desc [0..1] Device (ED)	Non contraint
existenceTime [0..1] Device (IVL<TS>)	Non contraint
telecom [0..*] Device (BAG<TEL>)	Non contraint
manufacturerModelName [0..1] Device (SC) {CWE:D:ManufacturerModelName}	Correspond au nom de l'éditeur du logiciel utilisé par le « système initiateur »
softwareName [0..1] Device (SC) {CWE:D:SoftwareName}	Correspond au nom du logiciel utilisé par le « système initiateur »
<b>receiver/device/agent [0..1]</b>	Non contraint
<b>receiver/device/locatedEntity [0..*]</b>	Non contraint
<b>respondTo [0..*]</b>	Non contraint
<b>sender [1..1]</b>	
typeCode [1..1] (M) CommunicationFunction (CS) {CNE:C:CommunicationFunctionType:SND, fixed value= "SND"}	Valeur fixée à « SND »
telecom [0..1] CommunicationFunction (TEL)	Non contraint
<b>sender/device [1..1]</b>	
classCode [1..1] (M) Device (CS) {CNE:V:EntityClassDevice, root= "DEV"}	Valeur fixée à « DEV »
determinerCode [1..1] (M) Device (CS) {CNE:V:EntityDeterminerSpecific, root= "INSTANCE"}	Valeur fixée à « INSTANCE »
id [1..*] (M) Device (SET<II>)	Cardinalité contrainte à [1..1] Seul l'attribut id@root est utilisé. Il correspond à l'OID du « système cible dossier »
name [0..*] Device (BAG<EN>)	Correspond au nom du « système cible dossier »
desc [0..1] Device (ED)	Non contraint
existenceTime [0..1] Device (IVL<TS>)	Non contraint
telecom [0..*]	Non contraint

<b>MCCI_MT000300UV01 Application Acknowledgement</b>	<b>Contraintes complémentaires</b>
Device (BAG<TEL>)	
manufacturerModelName [0..1] Device (SC) {CWE:D:ManufacturerModelName}	Non contraint
softwareName [0..1] Device (SC) {CWE:D:SoftwareName}	Non contraint
<b>sender/device/agent [0..1]</b>	Non contraint
<b>sender/device/locatedEntity [0..*]</b>	Non contraint
<b>attentionLine [0..*]</b>	Non contraint
keyWordText [0..1] AttentionLine (SC) {CWE:D:AttentionKeyword}	Non contraint
value [0..*] AttentionLine (ANY) {CWE:D:AttentionLineValue}	Non contraint
<b>acknowledgement [0..*]</b>	Cardinalité contrainte à [1..1]
typeCode [1..1] (M) Acknowledgement (CS) {CNE:D:AcknowledgementType}	Valeur fixée à « AA »
messageWaitingNumber [0..1] Acknowledgement (INT)	Non contraint
messageWaitingPriorityCode [0..1] Acknowledgement (CE) {CWE:D:MessageWaitingPriority}	Non contraint
<b>acknowledgment/targetMessage [1..1]</b>	
id [1..1] (M) Message (II)	Cet élément correspond à l'identifiant du message d'origine tel que présenté dans le message de demande de création de dossier dans l'élément id issu du type de message MCCI_MT000100UV01
<b>acknowledgement/acknowledgmentDetail [0..*]</b>	Non contraint
<b>controlActProcess [1..1]</b>	Contient les éléments issus du type de message MFMI_MT700701UV01 (cf. section 3.3.3.2.2)

### 3.3.3.2.2.2. Éléments issus du type de message MFMI\_MT700701UV01

<b>MFMI_MT700701UV01 Registry Event Notification</b>	<b>Contraintes complémentaires</b>
classCode [1..1] (M) Act (CS) {CNE:V:ActClassControlAct, root="CACT"}	Valeur fixée à « CACT »
moodCode [1..1] (M) Act (CS) {CNE:V:x_ActMoodIntentEvent}	Valeur fixée à « EVN »
id [0..*] Act (SET<II>)	Non contraint
code [0..1] Act (CD) {CWE:D:HL7TriggerEventCode}	Si cet élément optionnel est présent, valeurs fixées à : ▶ code@code=« PRPA_TE201312UV02 » ▶ code@codeSystem=« 2.16.840.1.113883.1.18 »

<b>MFMI_MT700701UV01 Registry Event Notification</b>	<b>Contraintes complémentaires</b>
text [0..1] Act (ED)	Non contraint
effectiveTime [0..1] Act (IVL<TS>)	Non contraint
priorityCode [0..*] Act (SET<CE>) {CWE:D:ActPriority, default= "R"}	Non contraint
reasonCode [0..*] Act (SET<CE>) {CWE:D:ActReason}	Cardinalité contrainte à [1..1] Valeur fixée à : ▶ reasonCode@code= « CREA_RD » ▶ reasonCode@codeSystem= « 1.2.250.1.213.1.1.4.11 » ▶ reasonCode@displayName= « Création de dossier »
languageCode [0..1] Act (CE) {CWE:D:HumanLanguage}	Non contraint
<b>overseer [0..*]</b>	Non contraint
<b>authorOrPerformer [0..*]</b>	Non contraint
<b>dataEnterer [0..*]</b>	Non contraint
<b>informationRecipient [0..*]</b>	Non contraint
<b>subject [1..*]</b>	Cardinalité contrainte à [1..1]
typeCode [1..1] (M) ActRelationship (CS) {CNE:V:ActRelationshipHasSubject, root= "SUBJ"}	Valeur fixée à « SUBJ »
contextConductionInd [1..1] (M) ActRelationship (BL){default= "false"}	Valeur fixée à « false »
<b>subject/registrationEvent [1..1]</b>	
classCode [1..1] (M) Act (CS) {CNE:V:ActClassRegistration, root= "REG"}	Valeur fixée à « REG »
moodCode [1..1] (M) Act (CS) {CNE:V:ActMoodEventOccurrence, root= "EVN"}	Valeur fixée à « EVN »
id [0..*] Act (SET<II>)	Non contraint
statusCode [1..1] (M) Act (CS) {CNE:D:ActStatus, default= "active"}	Valeur fixée à « completed »
effectiveTime [0..1] Act (IVL<TS>)	Non contraint
<b>subject/registrationEvent/subject1 [1..1]</b>	
typeCode [1..1] (M) Participation (CS) {CNE:V:ParticipationTargetSubject, root= "SBJ"}	Valeur fixée à « SBJ »
<b>subject/registrationRequest/subject1/patient [1..1]</b>	Contient les éléments issus du type de message PRPA_MT201304UV02 (cf. section 3.3.3.2.2.3)
<b>subject/registrationEvent/author [0..1]</b>	Non contraint

MFMI_MT700701UV01 Registry Event Notification	Contraintes complémentaires
<b>subject/registrationEvent/custodian [1..1]</b>	
typeCode [1..1] (M) Participation (CS) {CNE:V:ParticipationCustodian, root="CST"}	Valeur fixée à « CST »
contextControlCode [0..1] Participation (CS) {CNE:D:ContextControl, default="AP"}	Non contraint
<b>subject/registrationEvent/custodian/assignedEntity [1..1]</b>	
classCode [1..1] (M) Role (CS) {CNE:V:RoleClassAssignedEntity, root="ASSIGNED"}	Valeur fixée à « ASSIGNED »
id [1..*] (M) Role (SET<II>)	Cardinalité contrainte à [1..1] Seul l'attribut id@root est utilisé. Il correspond à l'OID du « système cible dossier »
code [0..1] Role (CE) {CWE:D:RoleCode}	Non contraint
addr [0..*] Role (BAG<AD>)	Non contraint
telecom [0..*] Role (BAG<TEL>)	Non contraint
<b>subject/registrationEvent/custodian/assignedEntity/X<sup>3</sup> [0..1]</b>	Non contraint
<b>subject/registrationEvent/custodian/assignedEntity/representedOrganization [0..1]</b>	Non contraint
<b>subject/registrationEvent/inFulfillmentOf [0..1]</b>	Non contraint
<b>subject/registrationEvent/definition [0..1]</b>	Non contraint
<b>subject/registrationEvent/replacementOf [0..1]</b>	Non contraint
<b>subject/registrationEvent/subject2 [0..1]</b>	Non contraint

<sup>3</sup> X désigne un sous-élément parmi les sous-éléments suivants :

- person
- device
- organization

## 3.3.3.2.2.3. Éléments issus du type de message PRPA\_MT201304UV02

PRPA_MT201304UV02 Patient Identifiers	Contraintes complémentaires
classCode [1..1] (M) Patient (CS) {CNE:V:RoleClassPatient, root="PAT"}	Valeur fixée à « PAT »
id [1..*] (M) Patient (SET<II>)	La liste des identifiants déclarés dans la demande de dossier doit au moins contenir l'INS du patient <ul style="list-style-type: none"> <li>▶ id@root correspond à la valeur de l'OID de l'autorité d'affectation de l'identifiant (la liste des OID des autorités d'affectation des identifiants de type INS est fournie dans [4]);</li> <li>▶ id@extension correspond au matricule INS (NIR ou NIA) du patient.</li> </ul>
statusCode [1..1] Patient (CS) {CNE:C:RoleStatus:active, fixed value="active"}	Valeur fixée à « active »
effectiveTime [0..1] Patient (IVL<TS>)	Non contraint
veryImportantPersonCode [0..1] Patient (CE) {CWE:D:PatientImportance}	Non contraint
patientPerson [1..1]	
classCode [1..1] (M) Person (CS) {CNE:C:EntityClass:PSN, fixed value="PSN"}	Valeur fixée à « PSN »
determinerCode [1..1] (M) Person (CS) {CNE:C:EntityDeterminer:INSTANCE, fixed value="INSTANCE"}	Valeur fixée à « INSTANCE »
id [0..*] Person (SET<II>)	Non contraint
name [1..*] Person (BAG<PN>)	Cardinalité contrainte à [2..*] Nom(s) et prénom(s) du patient tels que transmis dans la demande de création de dossier.
patientPerson/employee [0..*]	Non contraint
patientPerson/citizen [0..*]	Non contraint
patientPerson/student [0..*]	Non contraint
patientPerson/patientOfOtherProvider [0..*]	Non contraint
patientPerson/member [0..*]	Non contraint
patientPerson/otherIDs [0..*]	Non contraint
providerOrganization [0..1]	Non contraint
coveredPartyOf [0..*]	Non contraint

### 3.3.3.2.3. Rejet d'une demande de création de dossier

Le rejet d'une demande de création de dossier est basé sur l'interaction PRPA\_IN201313UV02. Il est réalisé en utilisant le type de message PRPA\_MT201301UV02 pour le contenu du message et les types de message MFMI\_MT700721UV01 et MCCI\_MT000300UV01 pour les wrappers avec les restrictions et compléments présentés dans cette section.

Le message de rejet de demande de création de dossier est structuré de la manière suivante :

```

<PRPA_IN201311UV02_Response>
  <PRPA_IN201313UV02 xmlns="urn:hl7-org:v3" xmlns:xsi="http://www.w3.org/2001/XMLSchema-instance" ITSVersion="XML_1.0">
    Éléments issus du type de message MCCI_MT000300UV01 (cf. section 3.3.3.2.3.1)
    <controlActProcess>
      Éléments issus du type de message MFMI_MT700721UV01 (cf. section 3.3.3.2.3.2)
      <patient>
        Éléments issus du type de message PRPA_MT201301UV02 (cf. section 3.3.3.2.3.3)
        </patient>
      </controlActProcess>
    </PRPA_IN201313UV02>
  </PRPA_IN201311UV02_Response>
  
```

#### 3.3.3.2.3.1. Éléments issus du type de message MCCI\_MT000300UV01

MCCI_MT000300UV01 Application Acknowledgement	Contraintes complémentaires
id [1..1] (M) Message (II)	Identifiant unique du message HL7 (doit être mondialement unique) attribué par le système cible dossier. <ul style="list-style-type: none"> <li>▶ id@root correspond à l'OID racine des messages HL7 dans le système cible dossier;</li> <li>▶ id@extension correspond à l'identifiant de l'instance du message dans le système cible dossier.</li> </ul>
creationTime [1..1] (M) Message (TS)	Seul l'attribut creationTime@value est utilisé. Il correspond à la date et à l'heure de la création du message au format AAAMMJJhhmmss
securityText [0..1] Message (ST)	Non contraint
versionCode [0..1] Message (CS) {CNE:V:HL7StandardVersionCode, default="V3PR1"}	Non contraint
interactionId [1..1] (M) Message (II)	Valeurs fixées à : <ul style="list-style-type: none"> <li>▶ interactionId@extension=« PRPA_IN201313UV02 »</li> <li>▶ interactionId@root=« 2.16.840.1.113883.1.6 »</li> </ul>
profileId [0..*] Message (SET<II>)	Non contraint
processingCode [1..1] (M) Message (CS) {CNE:D:ProcessingID}	Les valeurs possibles pour cet élément sont :

MCCI_MT000300UV01 Application Acknowledgement	Contraintes complémentaires
	<ul style="list-style-type: none"> <li>▶ « P » (production – valeur utilisée en fonctionnement nominal)</li> <li>▶ « D » (test/debug)</li> <li>▶ « T » (formation)</li> </ul>
processingModeCode [1..1] (M) Message (CS) {CNE:D:ProcessingMode}	Valeur fixée à « T »
acceptAckCode [1..1] (M) Message (CS) {CNE:D:AcknowledgementCondition}	Valeur fixée à « NE »
attachmentText [0..*] Message (SET<ED>)	Non contraint
<b>receiver [1..1]</b>	
typeCode [1..1] (M) CommunicationFunction (CS) {CNE:C:CommunicationFunctionType:RCV, fixed value= "RCV"}	Valeur fixée à « RCV »
telecom [0..1] CommunicationFunction (TEL)	Non contraint
<b>receiver/device [1..1]</b>	
classCode [1..1] (M) Device (CS) {CNE:V:EntityClassDevice, root= "DEV"}	Valeur fixée à « DEV »
determinerCode [1..1] (M) Device (CS) {CNE:V:EntityDeterminerSpecific, root= "INSTANCE"}	Valeur fixée à « INSTANCE »
id [1..*] (M) Device (SET<II>)	Cardinalité contrainte à [1..1] Seul l'attribut id@root est utilisé. Il correspond à l'OID du « système initiateur » qui a envoyé la demande de création de dossier
name [0..*] Device (BAG<EN>)	Non contraint
desc [0..1] Device (ED)	Non contraint
existenceTime [0..1] Device (IVL<TS>)	Non contraint
telecom [0..*] Device (BAG<TEL>)	Non contraint
manufacturerModelName [0..1] Device (SC) {CWE:D:ManufacturerModelName}	Correspond au nom de l'éditeur du logiciel utilisé par le « système initiateur »
softwareName [0..1] Device (SC) {CWE:D:SoftwareName}	Correspond au nom du logiciel utilisé par le « système initiateur »
<b>receiver/device/agent [0..1]</b>	Non contraint
<b>receiver/device/locatedEntity [0..*]</b>	Non contraint
<b>respondTo [0..*]</b>	Non contraint

<b>MCCI_MT000300UV01 Application Acknowledgement</b>	<b>Contraintes complémentaires</b>
<b>sender [1..1]</b>	
typeCode [1..1] (M) CommunicationFunction (CS) {CNE:C:CommunicationFunctionType:SND, fixed value= "SND"}	Valeur fixée à « SND »
telecom [0..1] CommunicationFunction (TEL)	Non contraint
<b>sender/device [1..1]</b>	
classCode [1..1] (M) Device (CS) {CNE:V:EntityClassDevice, root= "DEV"}	Valeur fixée à « DEV »
determinerCode [1..1] (M) Device (CS) {CNE:V:EntityDeterminerSpecific, root= "INSTANCE"}	Valeur fixée à « INSTANCE »
id [1..*] (M) Device (SET<II>)	Cardinalité contrainte à [1..1] Seul l'attribut id@root est utilisé. Il correspond à l'OID du « système cible dossier »
name [0..*] Device (BAG<EN>)	Correspond au nom du « système cible dossier »
desc [0..1] Device (ED)	Non contraint
existenceTime [0..1] Device (IVL<TS>)	Non contraint
telecom [0..*] Device (BAG<TEL>)	Non contraint
manufacturerModelName [0..1] Device (SC) {CWE:D:ManufacturerModelName}	Non contraint
softwareName [0..1] Device (SC) {CWE:D:SoftwareName}	Non contraint
<b>sender/device/agent [0..1]</b>	Non contraint
<b>sender/device/locatedEntity [0..*]</b>	Non contraint
<b>attentionLine [0..*]</b>	Non contraint
<b>acknowledgement [0..*]</b>	Cardinalité contrainte à [1..1]
typeCode [1..1] (M) Acknowledgement (CS) {CNE:D:AcknowledgementType}	Valeur fixée à « AE »
messageWaitingNumber [0..1] Acknowledgement (INT)	Non contraint
messageWaitingPriorityCode [0..1] Acknowledgement (CE) {CWE:D:MessageWaitingPriority}	Non contraint
<b>acknowledgment/targetMessage [1..1]</b>	

MCCI_MT000300UV01 Application Acknowledgement	Contraintes complémentaires
id [1..1] (M) Message (II)	Cet élément correspond à l'identifiant du message d'origine tel que présenté dans le message de demande de création de dossier dans l'élément id issu du type de message MCCI_MT000100UV01
<b>acknowledgement/acknowledgmentDetail [0..*]</b>	Cardinalité contrainte à [1..*] Les valeurs possibles des sous-éléments associés à cet élément sont à définir par le « système cible dossier »
<b>controlActProcess [1..1]</b>	Contient les éléments issus du type de message MFMI_MT700721UV01 (cf. section 3.3.3.2.3.2)

### 3.3.3.2.3.2. Eléments issus du type de message MFMI\_MT700721UV01

Les éléments issus du type de message MFMI\_MT700721UV01 sont les éléments de ce message tels que renseignés dans la demande de création de dossier (cf. section 3.3.3.2.1.3) à l'exception de l'élément controlActProcess/subject/registrationRequest/statusCode dont la valeur est « completed ».

### 3.3.3.2.3.3. Eléments issus du type de message PRPA\_MT201301UV02

Les éléments issus du type de message PRPA\_MT201301UV02 sont les éléments de ce message tels que renseignés dans la demande de création de dossier (cf. section 3.3.3.2.1.4).

## 3.3.4. Consultation de données de gestion de dossier

La transaction « consultation de données de gestion de dossier » permet à un « système initiateur » de consulter les données associées à un dossier.

Cette transaction est basée sur les interactions PRPA\_IN201307UV02 et PRPA\_IN201308UV02 d'HL7v3 avec quelques restrictions complémentaires.

Composant de SIS	Acteur HL7 v3
Système initiateur	Patient Registry Query Placer (PRPA_AR201303UV)
Système cible dossier	Patient Registry Query Fulfiller (PRPA_AR201304UV)

### 3.3.4.1. Fonctionnalités générales

Le « système initiateur » émet une requête de consultation de données de gestion d'un dossier vers le « système cible dossier ». Le « système cible dossier » renvoie soit une réponse contenant les données de gestion du dossier.

### 3.3.4.2. Spécification des messages

#### 3.3.4.2.1. Demande de consultation de données de gestion de dossier

La demande de consultation de données de gestion de dossier est basée sur l'interaction PRPA\_IN201307UV02. Elle est réalisée en utilisant le type de message PRPA\_MT201307UV02 pour le contenu du message et les types de message QUQI\_MT021001UV01 et MCCI\_MT000100UV01 pour les wrappers avec les restrictions et compléments présentés dans cette section.

Le message de demande de consultation de données de gestion de dossier est structuré de la manière suivante :

```

<PRPA_IN201307UV02 xmlns="urn:hl7-org:v3" xmlns:xsi="http://www.w3.org/2001/XMLSchema-
instance" ITSVersion="XML_1.0">
  Eléments issus du type de message MCCI_MT000100UV01 (cf. section 3.3.4.2.1.1)
  <controlActProcess>
    Eléments issus du type de message QUQI_MT021001UV01 (cf. section 3.3.4.2.1.2)
    <queryByParameter>
      Eléments issus du type de message PRPA_MT201307UV02 (cf. section
3.3.4.2.1.3)
      </queryByParameter>
    </controlActProcess>
  </PRPA_IN201307UV02>
  
```

## 3.3.4.2.1.1. Eléments issus du type de message MCCI\_MT000100UV01

<b>MCCI_MT000100UV01 Send Message Payload</b>	<b>Contraintes complémentaires</b>
id [1..1] (M) Message (II)	Identifiant unique du message HL7 (doit être mondialement unique) attribué par le système initiateur. ▶ id@root correspond à l'OID racine des messages HL7 dans le système initiateur; ▶ id@extension correspond à l'identifiant de l'instance du message dans le système initiateur.
creationTime [1..1] (M) Message (TS)	Seul l'attribut creationTime@value est utilisé. Il correspond à la date et à l'heure de la création du message au format AAAMMJJhhmmss
securityText [0..1] Message (ST)	Non contraint
versionCode [0..1] Message (CS) {CNE:D:HL7StandardVersionCode}	Non contraint
interactionId [1..1] (M) Message (II)	Valeurs fixées à : ▶ interactionId@extension=« PRPA_IN201307UV02 » ▶ interactionId@root=« 2.16.840.1.113883.1.6 »
profileId [0..*] Message (SET<II>)	Non contraint
processingCode [1..1] (M) Message (CS) {CNE:D:ProcessingID}	Les valeurs possibles pour cet élément sont : ▶ « P » (production – valeur utilisée en fonctionnement nominal) ▶ « D » (test/debug) ▶ « T » (formation)
processingModeCode [1..1] (M) Message (CS) {CNE:D:ProcessingMode}	Valeur fixée à « T »
acceptAckCode [1..1] (M) Message (CS) {CNE:D:AcknowledgementCondition}	Valeur fixée à « AL »
sequenceNumber [0..1] Message (INT)	Non contraint
attachmentText [0..*] Message (SET<ED>)	Non contraint
<b>receiver [1..1]</b>	
typeCode [1..1] (M) CommunicationFunction (CS) {CNE:C:CommunicationFunctionType:RCV, fixed value= "RCV"}	Valeur fixée à « RCV »
telecom [0..1] CommunicationFunction (TEL)	Non contraint
<b>receiver/device [1..1]</b>	
classCode [1..1] (M) Device (CS) {CNE:V:EntityClassDevice, root= "DEV"}	Valeur fixée à « DEV »
determinerCode [1..1] (M)	Valeur fixée à « INSTANCE »

<b>MCCI_MT000100UV01 Send Message Payload</b>	<b>Contraintes complémentaires</b>
Device (CS) {CNE:V:EntityDeterminerSpecific, root= "INSTANCE"}	
id [1..*] (M) Device (SET<II>)	Cardinalité contrainte à [1..1] Seul l'attribut id@root est utilisé. Il correspond à l'OID du « système cible dossier »
name [0..*] Device (BAG<EN>)	Correspond au nom du « système cible dossier »
desc [0..1] Device (ED)	Non contraint
existenceTime [0..1] Device (IVL<TS>)	Non contraint
telecom [0..*] Device (BAG<TEL>)	Non contraint
manufacturerModelName [0..1] Device (SC) {CWE:D:ManufacturerModelName}	Non contraint
softwareName [0..1] Device (SC) {CWE:D:SoftwareName}	Non contraint
<b>receiver/device/agent [0..1]</b>	Non contraint
<b>receiver/device/locatedEntity [0..*]</b>	Non contraint
<b>respondTo [0..*]</b>	Non contraint
<b>sender [1..1]</b>	
typeCode [1..1] (M) CommunicationFunction (CS) {CNE:C:CommunicationFunctionType:SND, fixed value= "SND"}	Valeur fixée à « SND »
telecom [0..1] CommunicationFunction (TEL)	Non contraint
<b>sender/device [1..1]</b>	
classCode [1..1] (M) Device (CS) {CNE:V:EntityClassDevice, root= "DEV"}	Valeur fixée à « DEV »
determinerCode [1..1] (M) Device (CS) {CNE:V:EntityDeterminerSpecific, root= "INSTANCE"}	Valeur fixée à « INSTANCE »
id [1..*] (M) Device (SET<II>)	Cardinalité contrainte à [1..1] Seul l'attribut id@root est utilisé. Il correspond à l'OID du « système initiateur »
name [0..*] Device (BAG<EN>)	Non contraint
desc [0..1] Device (ED)	Non contraint
existenceTime [0..1] Device (IVL<TS>)	Non contraint

MCCI_MT000100UV01 Send Message Payload	Contraintes complémentaires
telecom [0..*] Device (BAG<TEL>)	Non contraint
manufacturerModelName [0..1] Device (SC) {CWE:D:ManufacturerModelName}	Correspond au nom de l'éditeur du logiciel utilisé par le « système initiateur »
softwareName [0..1] Device (SC) {CWE:D:SoftwareName}	Correspond au nom du logiciel utilisé par le « système initiateur »
sender/device/agent [0..1]	Non contraint
sender/device/locatedEntity [0..*]	Non contraint
attentionLine [0..*]	Non contraint
controlActProcess [1..1]	Contient les éléments issus du type de message QUQI_MT021001UV01 (cf. section 3.3.4.2.1.2)

### 3.3.4.2.1.2. Eléments issus du type de message QUQI\_MT021001UV01

QUQI_MT021001UV01 Query Control Act Request: Query by parameter	Contraintes complémentaires
classCode [1..1] (M) Act (CS) {CNE:V:ActClassControlAct, root= "CACT"}	Valeur fixée à « CACT »
moodCode [1..1] (M) Act (CS) {CNE:V:x_ActMoodIntentEvent}	Valeur fixée à « EVN »
id [0..*] Act (SET<II>)	Non contraint
code [0..1] Act (CD) {CWE:D:HL7TriggerEventCode}	Si cet élément optionnel est présent, valeurs fixées à : <ul style="list-style-type: none"> <li>▶ code@code=« PRPA_TE201307UV02 »</li> <li>▶ code@codeSystem=« 2.16.840.1.113883.1.18 »</li> </ul>
text [0..1] Act (ED)	Non contraint
effectiveTime [0..1] Act (IVL<TS>)	Non contraint
priorityCode [0..*] Act (SET<CE>) {CWE:D:ActPriority, default= "R"}	Non contraint
reasonCode [0..*] Act (SET<CE>) {CWE:D:ActReason}	Cardinalité contrainte à [1..1] Valeur fixée à : <ul style="list-style-type: none"> <li>▶ reasonCode@code= « CNSLT_DATA »</li> <li>▶ reasonCode@codeSystem= « 1.2.250.1.213.1.1.4.11 »</li> <li>▶ reasonCode@displayName= « Consultation des données de gestion de dossier »</li> </ul>
languageCode [0..1] Act (CE) {CWE:D:HumanLanguage}	Non contraint
overseer [0..*]	Non contraint
authorOrPerformer [0..*]	Non contraint
dataEnterer [0..*]	Non contraint

QUQI_MT021001UV01 Query Control Act Request: Query by parameter	Contraintes complémentaires
informationRecipient [0..*]	Non contraint
queryByParameter [0..1]	Cardinalité contrainte à [1..1] Contient les éléments issus du type de message PRPA_MT201307UV02 (cf. section 3.3.4.2.1.3)
reasonOf [0..*]	Non contraint

### 3.3.4.2.1.3. Eléments issus du type de message PRPA\_MT201307UV02

PRPA_MT201307UV02 Patient Registry Query By Identifier	Contraintes complémentaires
queryId [1..1] QueryByParameter (II)	Identifiant unique de la requête HL7 (doit être mondialement unique) attribué par le système initiateur. <ul style="list-style-type: none"> <li>▶ queryId@root correspond à l'OID racine des messages HL7 dans le système initiateur;</li> <li>▶ queryId@extension correspond à l'identifiant de l'instance de la requête dans le système initiateur.</li> </ul>
statusCode [1..1] (M) QueryByParameter (CS) {CNE:D:QueryStatusCode}	Valeur fixée à « new »
modifyCode [0..1] QueryByParameter (CS) {CNE:D:ModifyIndicator}	Non contraint
responseElementGroupId [0..*] QueryByParameter (SET<II>)	Non contraint
responsePriorityCode [0..1] QueryByParameter (CS) {CNE:D:QueryPriority}	Si cet élément est présent, valeur fixée à « I »
executionAndDeliveryTime [0..1] QueryByParameter (TS)	Non contraint
parameterList [1..1]	
id [0..1] ParameterList (II)	Non contraint
parameterList/dataSource [0..*]	Non contraint
parameterList/patientIdentifier [1..*]	Pour un message de Test d'existence : cardinalité à [1..*] (liste des INS à tester) Pour un message de demande de consultation de données de gestion de dossier : Cardinalité contrainte à [1..1]
value [1..*] (M) ParameterItem (SET<II>) {CWE:}	Cardinalité contrainte à [1..1] Cet élément est renseigné avec l'INS de la manière suivante : <ul style="list-style-type: none"> <li>▶ id@root correspond à la valeur de l'OID de l'autorité d'affectation de l'identifiant (la liste des OID des autorités d'affectation des identifiants de type INS est fournie dans [4]) ;</li> <li>▶ id@extension correspond au matricule INS (NIR ou NIA).</li> </ul>
semanticsText [1..1]	Valeur fixée à « Patient.id »

PRPA_MT201307UV02 Patient Registry Query By Identifier	Contraintes complémentaires
ParameterItem (ST){default= "Patient.id"}	

### 3.3.4.2.2. Réponse à une demande de consultation de données de gestion de dossier

La réponse à une demande de consultation de données de gestion de dossier est basée sur l'interaction PRPA\_IN201308UV02. Elle est réalisée en utilisant le type de message PRPA\_MT201303UV02 pour le contenu du message et les types de message MFMI\_MT700711UV01 et MCCI\_MT000300UV01 pour les wrappers avec les restrictions et compléments présentés dans cette section. Elle est structurée de la manière suivante :

```

<PRPA_IN201308UV02 xmlns="urn:hl7-org:v3" xmlns:xsi="http://www.w3.org/2001/XMLSchema-instance" ITSVersion="XML_1.0">
  Eléments issus du type de message MCCI_MT000300UV01 (cf. section 3.3.4.2.2.1)
  <controlActProcess>
    Eléments issus du type de message MFMI_MT700711UV01 (cf. section 3.3.4.2.2.2)
    <patient>1
      Eléments issus du type de message PRPA_MT201303UV02 (cf. section 3.3.4.2.2.3)
    </patient>
  </controlActProcess>
</PRPA_IN201308UV02>
  
```

<sup>1</sup> l'élément patient n'est présent que dans les cas où le dossier existe (qu'il soit actif ou fermé).

#### 3.3.4.2.2.1. Eléments issus du type de message MCCI\_MT000300UV01

MCCI_MT000300UV01 Application Acknowledgement	Contraintes complémentaires
id [1..1] (M) Message (II)	Identifiant unique du message HL7 (doit être mondialement unique) attribué par le système cible dossier. <ul style="list-style-type: none"> <li>▶ id@root correspond à l'OID racine des messages HL7 dans le système cible dossier;</li> <li>▶ id@extension correspond à l'identifiant de l'instance du message dans le système cible dossier.</li> </ul>
creationTime [1..1] (M) Message (TS)	Seul l'attribut creationTime@value est utilisé. Il correspond à la date et à l'heure de la création du message au format AAAMMJJhhmmss
securityText [0..1] Message (ST)	Non contraint
versionCode [0..1] Message (CS) {CNE:V:HL7StandardVersionCode, default= "V3PR1"}	Non contraint
interactionId [1..1] (M) Message (II)	Valeurs fixées à : <ul style="list-style-type: none"> <li>▶ interactionId@extension=« PRPA_IN201308UV02 »</li> <li>▶ interactionId@root=« 2.16.840.1.113883.1.6 »</li> </ul>
profileId [0..*]	Non contraint

MCCI_MT000300UV01 Application Acknowledgement	Contraintes complémentaires
Message (SET<II>)	
processingCode [1..1] (M) Message (CS) {CNE:D:ProcessingID}	Les valeurs possibles pour cet élément sont : ▶ « P » (production – valeur utilisée en fonctionnement nominal) ▶ « D » (test/debug) ▶ « T » (formation)
processingModeCode [1..1] (M) Message (CS) {CNE:D:ProcessingMode}	Valeur fixée à « T »
acceptAckCode [1..1] (M) Message (CS) {CNE:D:AcknowledgementCondition}	Valeur fixée à « NE »
attachmentText [0..*] Message (SET<ED>)	Non contraint
<b>receiver [1..1]</b>	
typeCode [1..1] (M) CommunicationFunction (CS) {CNE:C:CommunicationFunctionType:RCV, fixed value= "RCV"}	Valeur fixée à « RCV »
telecom [0..1] CommunicationFunction (TEL)	Non contraint
<b>receiver/device [1..1]</b>	
classCode [1..1] (M) Device (CS) {CNE:V:EntityClassDevice, root= "DEV"}	Valeur fixée à « DEV »
determinerCode [1..1] (M) Device (CS) {CNE:V:EntityDeterminerSpecific, root= "INSTANCE"}	Valeur fixée à « INSTANCE »
id [1..*] (M) Device (SET<II>)	Cardinalité contrainte à [1..1] Seul l'attribut id@root est utilisé. Il correspond à l'OID du « système initiateur » qui a envoyé la demande de création de dossier
name [0..*] Device (BAG<EN>)	Non contraint
desc [0..1] Device (ED)	Non contraint
existenceTime [0..1] Device (IVL<TS>)	Non contraint
telecom [0..*] Device (BAG<TEL>)	Non contraint
manufacturerModelName [0..1] Device (SC) {CWE:D:ManufacturerModelName}	Correspond au nom de l'éditeur du logiciel utilisé par le « système initiateur »
softwareName [0..1] Device (SC) {CWE:D:SoftwareName}	Correspond au nom du logiciel utilisé par le « système initiateur »
<b>receiver/device/agent [0..1]</b>	Non contraint

MCCI_MT000300UV01 Application Acknowledgement	Contraintes complémentaires
<b>receiver/device/locatedEntity [0..*]</b>	Non contraint
<b>respondTo [0..*]</b>	Non contraint
<b>sender [1..1]</b>	
typeCode [1..1] (M) CommunicationFunction (CS) {CNE:C:CommunicationFunctionType:SND, fixed value= "SND"}	Valeur fixée à « SND »
telecom [0..1] CommunicationFunction (TEL)	Non contraint
<b>sender/device [1..1]</b>	
classCode [1..1] (M) Device (CS) {CNE:V:EntityClassDevice, root= "DEV"}	Valeur fixée à « DEV »
determinerCode [1..1] (M) Device (CS) {CNE:V:EntityDeterminerSpecific, root= "INSTANCE"}	Valeur fixée à « INSTANCE »
id [1..*] (M) Device (SET<II>)	Cardinalité contrainte à [1..1] Seul l'attribut id@root est utilisé. Il correspond à l'OID du « système cible dossier »
name [0..*] Device (BAG<EN>)	Correspond au nom du « système cible dossier »
desc [0..1] Device (ED)	Non contraint
existenceTime [0..1] Device (IVL<TS>)	Non contraint
telecom [0..*] Device (BAG<TEL>)	Non contraint
manufacturerModelName [0..1] Device (SC) {CWE:D:ManufacturerModelName}	Non contraint
softwareName [0..1] Device (SC) {CWE:D:SoftwareName}	Non contraint
<b>sender/device/agent [0..1]</b>	Non contraint
<b>sender/device/locatedEntity [0..*]</b>	Non contraint
<b>attentionLine [0..*]</b>	Non contraint
<b>acknowledgement [0..*]</b>	Cardinalité contrainte à [1..1]
typeCode [1..1] (M) Acknowledgement (CS) {CNE:D:AcknowledgementType}	Valeur fixée à « AA »
messageWaitingNumber [0..1] Acknowledgement (INT)	Non contraint
messageWaitingPriorityCode [0..1] Acknowledgement (CE) {CWE:D:MessageWaitingPriority}	Non contraint

MCCI_MT000300UV01 Application Acknowledgement	Contraintes complémentaires
<b>acknowledgment/targetMessage [1..1]</b>	
id [1..1] (M) Message (II)	Cet élément correspond à l'identifiant du message d'origine tel que présenté dans le message de demande de consultation de données de gestion de dossier dans l'élément id issu du type de message MCCI_MT000100UV01
<b>acknowledgement/acknowledgmentDetail [0..*]</b>	Non contraint
<b>controlActProcess [1..1]</b>	Contient les éléments issus du type de message MFMI_MT700711UV01 (cf. section 3.3.4.2.2.2)

### 3.3.4.2.2.2. Éléments issus du type de message MFMI\_MT700711UV01

MFMI_MT700711UV01 Registry Query Response Control Act	Contraintes complémentaires
classCode [1..1] (M) Act (CS) {CNE:V:ActClassControlAct, root= "CACT"}	Valeur fixée à « CACT »
moodCode [1..1] (M) Act (CS) {CNE:V:x_ActMoodIntentEvent}	Valeur fixée à « EVN »
id [0..*] Act (SET<II>)	Non contraint
code [0..1] Act (CD) {CWE:D:HL7TriggerEventCode}	Si cet élément optionnel est présent, valeurs fixées à : ▶ code@code= « PRPA_TE201308UV02 » ▶ code@codeSystem= « 2.16.840.1.113883.1.18 »
text [0..1] Act (ED)	Non contraint
effectiveTime [0..1] Act (IVL<TS>)	Non contraint
priorityCode [0..*] Act (SET<CE>) {CWE:D:ActPriority, default= "R"}	Non contraint
reasonCode [0..*] Act (SET<CE>) {CWE:D:ActReason}	Cardinalité contrainte à [1..1] Valeur fixée à : ▶ reasonCode@code= « CNSLT_DATA » ▶ reasonCode@codeSystem= « 1.2.250.1.213.1.1.4.11 » ▶ reasonCode@displayName= « Consultation des données de gestion de dossier »
languageCode [0..1] Act (CE) {CWE:D:HumanLanguage}	Non contraint
<b>overseer [0..*]</b>	Non contraint
<b>authorOrPerformer [0..*]</b>	Non contraint
<b>dataEnterer [0..*]</b>	Non contraint
<b>informationRecipient [0..*]</b>	Non contraint
<b>subject [0..*]</b>	[0..*]: un élément n'est présent que dans le cas où au moins un dossier existe
typeCode [1..1] (M)	Valeur fixée à « SUBJ »

MFMI_MT700711UV01 Registry Query Response Control Act	Contraintes complémentaires
ActRelationship (CS) {CNE:V:ActRelationshipHasSubject, root= "SUBJ"}	
contextConductionInd [1..1] (M) ActRelationship (BL){default= "false"}	Valeur fixée à « false »
<b>subject/registrationEvent [1..1]</b>	
classCode [1..1] (M) Act (CS) {CNE:V:ActClassRegistration, root= "REG"}	Valeur fixée à « REG »
moodCode [1..1] (M) Act (CS) {CNE:V:ActMoodRequest, root= "EVN"}	Valeur fixée à « EVN »
id [0..*] Act (SET<II>)	Non contraint
statusCode [1..1] (M) Act (CS) {CNE:D:ActStatus, default= "active"}	Valeur fixée à « completed »
effectiveTime [0..1] Act (IVL<TS>)	Non contraint
<b>subject/registrationEvent/subject1 [1..1]</b>	
typeCode [1..1] (M) Participation (CS) {CNE:V:ParticipationTargetSubject, root= "SBJ"}	Valeur fixée à « SBJ »
<b>Subject/registrationEvent/subject1/patient [1..1]</b>	Contient les éléments issus du type de message PRPA_MT201303UV02
<b>subject/registrationEvent/author [0..1]</b>	Non contraint
<b>subject/registrationEvent/custodian [1..1]</b>	Non contraint
typeCode [1..1] (M) Participation (CS) {CNE:V:ParticipationCustodian, root= "CST"}	Valeur fixée à « CST »
contextControlCode [0..1] Participation (CS) {CNE:D:ContextControl, default= "AP"}	Non contraint
<b>subject/registrationEvent/custodian/assignedEntity [1..1]</b>	
classCode [1..1] (M) Role (CS) {CNE:V:RoleClassAssignedEntity, root= "ASSIGNED"}	Valeur fixée à « ASSIGNED »
id [1..*] (M) Role (SET<II>)	Cardinalité contrainte à [1..1] Seul l'attribut id@root est utilisé. Il correspond à l'OID du « système cible dossier »
code [0..1] Role (CE) {CWE:D:RoleCode}	Non contraint
addr [0..*] Role (BAG<AD>)	Non contraint
telecom [0..*]	Non contraint

MFMI_MT700711UV01 Registry Query Response Control Act	Contraintes complémentaires
Role (BAG<TEL>)	
subject/registrationEvent/custodian/assignedEntity/ X <sup>4</sup> [0..1]	Non contraint
subject/registrationEvent/custodian/assignedEntity/ representedOrganization [0..1]	Non contraint
subject/registrationEvent/inFulfillmentOf [0..*]	Non contraint
subject/registrationEvent/definition [0..*]	Non contraint
subject/registrationEvent/replacementOf [0..*]	Non contraint
subject/registrationEvent/subject2 [0..1]	Non contraint
reasonOf [0..*]	Non contraint
queryAck [1..1]	
queryId [0..1] QueryEvent (II)	Cardinalité contrainte à [1..1] Cet élément correspond à l'identifiant de la requête d'origine tel que présenté dans le message de test d'existence de dossier dans l'élément queryId issu du type de message PRPA_MT201307UV02
statusCode [0..1] QueryEvent (CS) {CNE:D:QueryStatusCode}	Si cet élément est présent, valeur fixée à « deliveredResponse »
queryResponseCode [1..1] (M) QueryAck (CS) {CNE:D:QueryResponse}	Valeur fixée à : ▶ « OK » si le dossier existe (quel que soit son statut) ▶ « NF » si le dossier n'existe pas
resultTotalQuantity [0..1] QueryAck (INT)	Si cet élément est présent, valeur fixée à : ▶ « 1 » si le dossier existe ▶ « 0 » si le dossier n'existe pas
resultCurrentQuantity [0..1] QueryAck (INT)	Si cet élément est présent, valeur fixée à : ▶ « 1 » si le dossier existe ▶ « 0 » si le dossier n'existe pas
resultRemainingQuantity [0..1] QueryAck (INT)	Si cet élément est présent, valeur fixée à « 0 »
queryByParameter [0..1]	Si cet élément est présent, il contient la requête telle que transmis par le « système initiateur » (c.à.d. élément <queryByParameter> du message de test d'existence)

<sup>4</sup> X désigne un sous-élément parmi les sous-éléments suivants :

- device
- organization

### 3.3.4.2.2.3. Éléments issus du type de message PRPA\_MT201303UV02

Les éléments issus du type de message PRPA\_MT201303UV02 sont présents dans la réponse uniquement lorsque le dossier existe.

Les éléments retournés sont fonction de la politique de gestion de dossier du « système cible dossier » et des droits du « système initiateur ». Un « système initiateur » doit au moins être habilité à consulter l'ensemble des données de gestion de dossier qu'il est habilité à modifier.

PRPA_MT201303UV02 Patient Demographics	Contraintes complémentaires
classCode [1..1] (M) Patient (CS) {CNE:V:RoleClassPatient, root="PAT"}	Valeur fixée à « PAT »
id [1..*] (M) Patient (SET<II>)	La liste des identifiants retournés doit au moins contenir l'INS du patient <ul style="list-style-type: none"> <li>▶ id@root correspond à la valeur de l'OID de l'autorité d'affectation de l'identifiant (la liste des OID des autorités d'affectation des identifiants de type INS est fournie dans [4]) ;</li> <li>▶ id@extension correspond au matricule INS (NIA ou NIR) du patient.</li> </ul>
addr [0..*] Patient (BAG<AD>)	Cardinalité contrainte à [0..0] Si l'adresse du patient est à retourner, elle le sera dans l'élément patientPerson/addr
telecom [0..*] Patient (BAG<TEL>)	Cardinalité contrainte à [0..0] Si les numéros de téléphone et les adresses mail du patient sont à retourner, ils le seront dans l'élément patientPerson/telecom
statusCode [1..1] Patient (CS) {CNE:C:RoleStatus:active, fixed value="active"}	Valeur fixée à : <ul style="list-style-type: none"> <li>▶ « active » si le dossier est actif</li> <li>▶ « terminated » si le dossier est fermé</li> </ul>
effectiveTime [0..1] Patient (IVL<TS>)	Non contraint
confidentialityCode [0..*] Patient (SET<CE>) {CWE:D:Confidentiality}	Non contraint
veryImportantPersonCode [0..1] Patient (CE) {CWE:D:PatientImportance}	Non contraint
patientPerson [1..1]	
classCode [1..1] (M) Person (CS) {CNE:C:EntityClass:PSN, fixed value="PSN"}	Valeur fixée à « PSN »
determinerCode [1..1] (M) Person (CS) {CNE:C:EntityDeterminer:INSTANCE, fixed value="INSTANCE"}	Valeur fixée à « INSTANCE »
id [0..*] Person (SET<II>)	Non contraint
name [1..*] Person (BAG<PN>)	Nom(s) et prénom(s) du patient tels que stockés dans le « système cible dossier ».
desc [0..1]	Non contraint

PRPA_MT201303UV02 Patient Demographics	Contraintes complémentaires
Person (ED)	
telecom [0..*] Person (BAG<TEL>)	Si cet élément est présent, il correspond aux numéros de téléphone et aux adresses mail du patient tels que stockés dans le « système cible dossier »
administrativeGenderCode [0..1] Person (CE) {CWE:D:AdministrativeGender}	Si cet élément est présent, il correspond au sexe administratif du patient tel que stocké dans le « système cible dossier »
birthTime [0..1] Person (TS)	Si cet élément est présent, il correspond à la date de naissance du patient telle que stockée dans le « système cible dossier »
deceasedInd [0..1] Person (BL)	Si cet élément est présent, il correspond à l'indication de la mort du patient : <ul style="list-style-type: none"> <li>▶ « true » le patient est décédé</li> <li>▶ « false » le patient est vivant</li> </ul>
deceasedTime [0..1] Person (TS)	Si cet élément est présent, il correspond à la date de décès du patient telle que stockée dans le « système cible dossier »
multipleBirthInd [0..1] Person (BL)	Non contraint
multipleBirthOrderNumber [0..1] Person (INT)	Si cet élément est présent, il correspond au rang gémellaire du patient tel que stocké dans le « système cible dossier »
organDonorInd [0..1] Person (BL)	Non contraint
addr [0..*] Person (BAG<AD>)	Si cet élément est présent, il correspond à l'adresse du patient telle que stockée dans le « système cible dossier »
maritalStatusCode [0..1] Person (CE) {CWE:D:MaritalStatus}	Si cet élément est présent, il correspond au statut marital du patient tel que stocké dans le « système cible dossier »
educationLevelCode [0..1] Person (CE) {CWE:D:EducationLevel}	Non contraint
disabilityCode [0..*] Person (SET<CE>) {CWE:D:PersonDisabilityType}	Non contraint
livingArrangementCode [0..1] Person (CE) {CWE:D:LivingArrangement}	Non contraint
religiousAffiliationCode [0..1] Person (CE) {CWE:D:ReligiousAffiliation}	Cardinalité contrainte à [0..0]
raceCode [0..*] Person (SET<CE>) {CWE:D:Race}	Cardinalité contrainte à [0..0]
ethnicGroupCode [0..*] Person (SET<CE>) {CWE:D:Ethnicity}	Cardinalité contrainte à [0..0]
patientPerson/employee [0..*]	Non contraint
patientPerson/citizen [0..*]	Non contraint
patientPerson/student [0..*]	Non contraint
patientPerson/languageCommunication [0..*]	Non contraint
patientPerson/patientOfOtherProvider [0..*]	Non contraint

PRPA_MT201303UV02 Patient Demographics	Contraintes complémentaires
patientPerson/member [0..*]	Non contraint
patientPerson/otherIDs [0..*]	Non contraint
patientPerson/contactParty [0..*]	Non contraint
patientPerson/guardian [0..*]	Non contraint
patientPerson/personalRelationship [0..*]	Non contraint Si cet élément est présent, il correspond à l'identification du ou des représentant(s) légal(aux) du patient. Les valeurs possibles pour l'élément code proviennent alors du jeu de valeurs qualiteRepresentantLegal dans [5].
patientPerson/caregiver [0..*]	Non contraint
patientPerson/birthPlace [0..1]	Si cet élément est présent, il correspond au lieu de naissance du patient tel que stocké dans le « système cible dossier »
patientPerson/guarantorRole [0..*]	Non contraint
providerOrganization [0..1]	Non contraint
subjectOf [0..*]	Non contraint
coveredPartyOf [0..*]	Non contraint

## 3.3.5. Modification de données de gestion de dossier

La transaction « modification de données de gestion de dossier » permet à un « système initiateur » de modifier les données associées à un dossier.

Cette transaction est basée sur les interactions PRPA\_IN201314UV02, PRPA\_IN201315UV02 et PRPA\_IN201316UV02 d'HL7v3.

Composant de SIS	Acteur HL7 v3
Système initiateur	Patient Registry Request Placer (PRPA_AR201305UV)
Système cible dossier	Patient Registry Request Fulfiller (PRPA_AR201306UV)

### 3.3.5.1. Fonctionnalités générales

Afin de limiter les modifications intempestives et les erreurs, il est recommandé de lier la modification de données de gestion de dossier avec la consultation au niveau du « système initiateur » ; un « système initiateur » consulte les données de gestion d'un dossier avant d'émettre une demande de modification de celles-ci vers le « système cible dossier ». Le « système cible dossier » renvoie une réponse en indiquant soit la réussite de l'opération de modification des données, soit un rejet « motivé » de la demande de modification.

Il est de la responsabilité du « système cible dossier » de décider si les modifications de données de gestion de dossier sont possibles sur les dossiers fermés ou si elles sont limitées aux dossiers actifs.

### 3.3.5.2. Spécification des messages

#### 3.3.5.2.1. Demande de modification de données de gestion d'un dossier

La demande de modification de dossier est basée sur l'interaction PRPA\_IN201314UV02. Elle est réalisée en utilisant le type de message PRPA\_MT201302UV02 pour le contenu du message et les types de message MFMI\_MT700721UV01 et MCCI\_MT000100UV01 pour les wrappers avec les restrictions et compléments présentés dans cette section ainsi que des règles de gestion présentées dans la section 3.3.5.2.1.5

Le message de demande de modification de données de gestion de dossier est structuré de la manière suivante :

```

<PRPA_IN201314UV02 xmlns="urn:hl7-org:v3" xmlns:xsi="http://www.w3.org/2001/XMLSchema-instance" ITSVersion="XML_1.0">
  Eléments issus du type de message MCCI_MT000100UV01 (cf. section 3.3.5.2.1.1)
  <controlActProcess>
    Eléments issus du type de message MFMI_MT700721UV01 (cf. section 3.3.5.2.1.2)
    <patient>
      Eléments issus du type de message PRPA_MT201302UV02 (cf. section 3.3.5.2.1.3)
      </patient>
    </controlActProcess>
  </PRPA_IN201314UV02>
  
```

### 3.3.5.2.1.1. Éléments issus du type de message MCCI\_MT000100UV01

Les éléments issus du type de message MCCI\_MT000100UV01 sont les mêmes que pour la demande de création de dossier (cf. section 3.3.3.2.1.2) aux exceptions suivantes près :

L'élément `interactionId` est fixée à :

- ▶ `interactionId@extension=`« PRPA\_IN201314UV02 »
- ▶ `interactionId@root=`« 2.16.840.1.113883.1.6 »

### 3.3.5.2.1.2. Éléments issus du type de message MFMI\_MT700721UV01

Les éléments issus du type de message MFMI\_MT700721UV01 sont les mêmes que pour la demande de création de dossier (cf. section 3.3.3.2.1.2) aux exceptions suivantes près :

Si l'élément optionnel `controlActProcess/code` est présent, ses valeurs sont fixées à :

- ▶ `code@code=` «PRPA\_TE201314UV02 »
- ▶ `code@codeSystem=` «2.16.840.1.113883.1.18 »

L'élément `controlActProcess/reasonCode` est fixé à :

- ▶ `reasonCode@code=` « MODIF\_DATA »
- ▶ `reasonCode@codeSystem=` « 1.2.250.1.213.1.1.4.11 »
- ▶ `reasonCode@displayName=` «Modification des données de gestion du dossier »

### 3.3.5.2.1.3. Éléments issus du type de message PRPA\_MT201302UV02

Les éléments issus du type de message PRPA\_MT201302UV02 sont les mêmes que ceux issus du type de message PRPA\_MT201301UV02 pour la demande de création de dossier (cf. section 3.3.3.2.1.2)<sup>5</sup> à l'exception de l'élément :

- ▶ `controlActProcess/subject/registrationRequest/subject1/patient/providerOrganization` dont la cardinalité est [0..1] et ne nécessite donc pas l'utilisation de `xsi:nil` s'il n'est pas renseigné.

### 3.3.5.2.1.4. Règles de gestion particulières

Seuls les éléments issus du type de message PRPA\_MT201302UV02 sont modifiables, les autres éléments du message ne concernant que le contexte du message.

Les éléments `controlActProcess/subject/registrationRequest/subject1/patient/id` contenant un INS ne peuvent pas être modifiés par cette transaction. Si une modification d'INS est nécessaire, elle doit être l'objet d'une procédure spécifique définie par le « système cible dossier ».

L'élément `controlActProcess/subject/registrationRequest/subject1/patient/statusCode` ne peut pas être modifié par cette transaction. La modification de cet élément ne peut être réalisée que par une transaction de « fermeture / réactivation du dossier ».

---

<sup>5</sup> Bien que les types de message soient différents, le contenu des deux types est identique en termes de structure et de données.

La mise à jour des données de gestion de dossier est effectuée par le « système cible dossier » selon les règles suivantes :

- ▶ tout élément fourni issu du type de message PRPA\_MT201302UV02 remplace la donnée de gestion de dossier stockée par le « système cible dossier »<sup>6</sup> ;
- ▶ tout élément non fourni dans le type de message PRPA\_MT201302UV02 (balise xml non présente dans les éléments du type de message PRPA\_MT201302UV02) ne modifie pas la donnée de gestion de dossier stockée par le « système cible dossier » ;
- ▶ tout élément fourni à vide dans le type de message PRPA\_MT201302UV02 efface la donnée de gestion de dossier stockée par le « système cible dossier » (par exemple <telecom value="" user="MC"> correspond à l'effacement du numéro de téléphone portable des données de gestion de dossier stockées par le « système cible dossier » ;
- ▶ dans le cas d'un élément multi-valué non discriminé par des attributs spécifiques dont une valeur doit être supprimée, ajoutée ou modifiée, l'ensemble des valeurs non modifiées doit également être reprise ;
- ▶ pour des raisons d'historique, s'ils sont utilisés et doivent être inactivés<sup>7</sup>, les sous-éléments employee, student, personalRelationship, careGiver, member, contactParty et guardian (sous-éléments de l'élément patientPerson) ne sont pas à effacer ; l'attribut statusCode@value doit être renseigné à « terminated » et l'attribut effectiveTime@value doit être renseigné avec la date à laquelle le sous-élément a été inactivé.

### 3.3.5.2.2. Confirmation de modification de données de gestion d'un dossier

La confirmation de modification de dossier est basée sur l'interaction PRPA\_IN201315UV02. Elle est réalisée en utilisant le type de message PRPA\_MT201303UV02 pour le contenu du message et les types de message MFMI\_MT700701UV01 et MCCI\_MT000300UV01 pour les wrappers avec les restrictions et compléments présentés dans cette section.

Le message de confirmation de modification de données de gestion de dossier est structuré de la manière suivante :

```

<PRPA_IN201314UV02_Response>
  <PRPA_IN201315UV02 xmlns="urn:hl7-org:v3" xmlns:xsi="http://www.w3.org/2001/XMLSchema-instance" ITSVersion="XML_1.0">
    Éléments issus du type de message MCCI_MT000300UV01 (cf. section 3.3.5.2.2.1)
    <controlActProcess>
      Éléments issus du type de message MFMI_MT700701UV01 (cf. section 3.3.5.2.2.2)
      <patient>
        Éléments issus du type de message PRPA_MT201303UV02 (cf. section 3.3.5.2.2.3)
      </patient>
    </controlActProcess>
  </PRPA_IN201315UV02>
</PRPA_IN201314UV02_Response>
  
```

<sup>6</sup> Les éléments obligatoires de cardinalité minimum 1 sont donc à reprendre à l'identique s'ils ne sont pas à modifier. En particulier, l'élément patient/id doit être le même sous peine de modifier les données de gestion d'un autre patient. Si nécessaire (par delà l'ajout d'identifiant qui peut être traité via l'élément patient/patientPerson/otherIDs), la fonctionnalité de modification de l'identifiant d'un patient est à spécifier par le « système cible dossier ».

<sup>7</sup> Que ce soit parce qu'ils ne sont plus effectifs ou parce qu'ils sont remplacés.

### 3.3.5.2.2.1. Éléments issus du type de message MCCI\_MT000300UV01

Les éléments issus du type de message MCCI\_MT000300UV01 sont les mêmes que pour la confirmation de la création de dossier (cf. section 3.3.3.2.2.1) aux exceptions suivantes près :

L'élément interactionId est fixée à :

- ▶ interactionId@extension=« PRPA\_IN201315UV02 »
- ▶ interactionId@root=« 2.16.840.1.113883.1.6 »

### 3.3.5.2.2.2. Éléments issus du type de message MFMI\_MT700701UV01

Les éléments issus du type de message MFMI\_MT700701UV01 sont les mêmes que pour la confirmation de la création de dossier (cf. section 3.3.3.2.2.2) aux exceptions suivantes près :

Si l'élément optionnel controlActProcess/code est présent, ses valeurs sont fixées à :

- ▶ code@code= «PRPA\_TE201315UV02 »
- ▶ code@codeSystem= «2.16.840.1.113883.1.18 »

L'élément controlActProcess/reasonCode est fixé à :

- ▶ reasonCode@code= « MODIF\_DATA »
- ▶ reasonCode@codeSystem= « 1.2.250.1.213.1.1.4.11 »
- ▶ reasonCode@displayName= «Modification des données de gestion du dossier »

### 3.3.5.2.2.3. Éléments issus du type de message PRPA\_MT201303UV02

Les éléments issus du type de message PRPA\_MT201303UV02 sont les mêmes que pour la réponse à une demande de consultation de données de gestion de dossier (cf. section 3.3.4.2.2.3).

### 3.3.5.2.3. Rejet de demande de modification de données de gestion d'un dossier

Le rejet de demande de modification de dossier est basé sur l'interaction PRPA\_IN201316UV02. Elle est réalisée en utilisant le type de message PRPA\_MT201302UV02 pour le contenu du message et les types de message MFMI\_MT700721UV01 et MCCI\_MT000300UV01 pour les wrappers avec les restrictions et compléments présentés dans cette section.

Le message de rejet de demande de modification de données de gestion de dossier est structuré de la manière suivante:

```

<PRPA_IN201314UV02>
<PRPA_IN201316UV02 xmlns="urn:hl7-org:v3" xmlns:xsi="http://www.w3.org/2001/XMLSchema-
instance" ITSVersion="XML_1.0">
  Éléments issus du type de message MCCI_MT000300UV01 (cf. section 3.3.5.2.3.1)
  <controlActProcess>
    Éléments issus du type de message MFMI_MT700721UV01 (cf. section 3.3.5.2.3.2)
    <patient>
      Éléments issus du type de message PRPA_MT201302UV02 (cf. section
3.3.5.2.4.3)
    </patient>
  </controlActProcess>
</PRPA_IN201316UV02>
</PRPA_IN201314UV02_Response>

```

### 3.3.5.2.3.1. Éléments issus du type de message MCCI\_MT000300UV01

Les éléments issus du type de message MCCI\_MT000300UV01 sont les mêmes que pour le rejet de demande de création de dossier (cf. section 3.3.3.2.3.1) aux exceptions suivantes près :

L'élément interactionId est fixée à :

- ▶ interactionId@extension=« PRPA\_IN201316UV02 »
- ▶ interactionId@root=« 2.16.840.1.113883.1.6 »

### 3.3.5.2.3.2. Éléments issus du type de message MFMI\_MT700721UV01

Les éléments issus du type de message MFMI\_MT700721UV01 sont les mêmes que pour la demande de création de dossier (cf. section 3.3.3.2.2.2) aux exceptions suivantes près :

Si l'élément optionnel controlActProcess/code est présent, ses valeurs sont fixées à :

- ▶ code@code= «PRPA\_TE201316UV02 »
- ▶ code@codeSystem= «2.16.840.1.113883.1.18 »

L'élément controlActProcess/reasonCode est fixé à :

- ▶ reasonCode@code= « MODIF\_DATA »
- ▶ reasonCode@codeSystem= « 1.2.250.1.213.1.1.4.11 »
- ▶ reasonCode@displayName= «Modification des données de gestion du dossier »

### 3.3.5.2.3.3. Éléments issus du type de message PRPA\_MT201303UV02

Les éléments issus du type de message PRPA\_MT201302UV02 sont les éléments de ce message tels que renseignés dans la demande de modification correspondante.

## 3.3.6. Fermeture de dossier

La transaction « fermeture de dossier » permet à un « système initiateur » de fermer un dossier en utilisant l'identifiant du patient.

Cette transaction est basée sur les interactions PRPA\_IN201314UV02, PRPA\_IN201315UV02 et PRPA\_IN201316UV02 d'HL7v3.

Composant de SIS	Acteur HL7 v3
Système initiateur	Patient Registry Request Placer (PRPA_AR201305UV)
Système cible dossier	Patient Registry Request Fulfiller (PRPA_AR201306UV)

### 3.3.6.1. Fonctionnalités générales

Le « système initiateur » émet une demande de fermeture d'un dossier existant vers le « système cible dossier ». Le « système cible dossier » renvoie une réponse en indiquant soit la confirmation de la fermeture du dossier, soit un rejet « motivé » de la demande de fermeture.

### 3.3.6.2. Spécification des messages

#### 3.3.6.2.1. Demande de fermeture d'un dossier

La demande de fermeture d'un dossier est réalisée de la même manière que la demande de modification de données de gestion de dossier (cf. section 3.3.5.2.1) aux exceptions suivantes près :

#### Éléments issus du type de message MFMI\_MT700721UV01

L'élément controlActProcess/reasonCode est fixé à :

- ▶ reasonCode@code= « FERM »
- ▶ reasonCode@codeSystem= « 1.2.250.1.213.1.1.4.11 »
- ▶ reasonCode@displayName= « Fermeture de dossier »

#### Éléments issus du type de message PRPA\_MT201302UV02

Seuls les éléments suivants sont renseignés :

- ▶ patient/classCode
  - valeur fixée à « PAT »
- ▶ patient/id
  - id@root correspond à la valeur de l'OID de l'autorité d'affectation de l'identifiant; la liste des OID des autorités d'affectation des identifiants de type INS est fournie dans [4] ;
  - id@extension correspond au matricule INS (NIR ou NIA).
- ▶ patient/statusCode
  - valeur fixée à « terminated »
- ▶ patient/patientPerson
  - seuls les sous-éléments suivant sont renseignés :
    - patient/patientPerson/classCode
      - valeur fixée à « PSN »
    - patient/patientPerson/determinerCode
      - valeur fixée à « INSTANCE »

- patient/patientPerson/name
  - les sous-éléments de cet élément sont renseignés les nom(s) et prénom(s) du patient.

### 3.3.6.2.2. Confirmation de la fermeture d'un dossier

La confirmation de la fermeture d'un dossier est réalisée de la même manière que la confirmation de modification de données de gestion de dossier (cf. section 3.3.5.2.2) aux exceptions suivantes près :

#### Eléments issus du type de message MFMI\_MT700721UV01

L'élément controlActProcess/reasonCode est fixé à :

- ▶ reasonCode@code= « FERM »
- ▶ reasonCode@codeSystem= « 1.2.250.1.213.1.1.4.11 »
- ▶ reasonCode@displayName= « Fermeture de dossier »

#### Eléments issus du type de message PRPA\_MT201303UV02

Seuls les éléments suivants sont renseignés :

- ▶ patient/classCode
  - valeur fixée à « PAT »
- ▶ patient/id
  - identifiant du patient tel que transmis dans la demande fermeture du dossier
- ▶ patient/statusCode
  - statut modifié du dossier tel que demandé dans la demande de modification de statut du dossier
- ▶ patient/patientPerson
  - les sous-éléments de patientPerson tels que stockés dans le « système cible dossier »

### 3.3.6.2.3. Rejet d'une demande de fermeture d'un dossier

Le rejet d'une demande fermeture d'un dossier est réalisé de la même manière que le rejet de demande de modification de données de gestion de dossier (cf. section 3.3.5.2.3) aux exceptions suivantes près :

#### Eléments issus du type de message MFMI\_MT700721UV01

L'élément controlActProcess/reasonCode est fixé à :

- ▶ reasonCode@code= « FERM »
- ▶ reasonCode@codeSystem= « 1.2.250.1.213.1.1.4.11 »
- ▶ reasonCode@displayName= « Fermeture de dossier »

#### Eléments issus du type de message PRPA\_MT201302UV02

Les éléments issus du type de message PRPA\_MT201302UV02 sont les éléments de ce message tels que renseignés dans la demande fermeture du dossier correspondante.

## 3.3.7. Réactivation de dossier

La transaction « réactivation de dossier » permet à un « système initiateur » de réactiver un dossier en utilisant l'identifiant du patient.

Cette transaction est basée sur les interactions PRPA\_IN201314UV02, PRPA\_IN201315UV02 et PRPA\_IN201316UV02 d'HL7v3.

Composant de SIS	Acteur HL7 v3
Système initiateur	Patient Registry Request Placer (PRPA_AR201305UV)
Système cible dossier	Patient Registry Request Fulfiller (PRPA_AR201306UV)

### 3.3.7.1. Fonctionnalités générales

Le « système initiateur » émet une demande de réactivation d'un dossier fermé vers le « système cible dossier ». Le « système cible dossier » renvoie une réponse en indiquant soit la confirmation de la réactivation, soit un rejet « motivé » de la demande de réactivation.

### 3.3.7.2. Spécification des messages

#### 3.3.7.2.1. Demande de réactivation d'un dossier

La demande de réactivation d'un dossier est réalisée de la même manière que la demande de modification de données de gestion de dossier (cf. section 3.3.5.2.1) aux exceptions suivantes près :

#### Éléments issus du type de message MFMI\_MT700721UV01

L'élément controlActProcess/reasonCode est fixé à :

- ▶ reasonCode@code= «REAC »
- ▶ reasonCode@codeSystem= « 1.2.250.1.213.1.1.4.11 »
- ▶ reasonCode@displayName= «Réactivation de dossier »

#### Éléments issus du type de message PRPA\_MT201302UV02

Seuls les éléments suivants sont renseignés :

- ▶ patient/classCode
  - valeur fixée à « PAT »
- ▶ patient/id
  - id@root correspond à la valeur de l'OID de l'autorité d'affectation de l'identifiant; la liste des OID des autorités d'affectation des identifiants de type INS est fournie dans [4];
  - id@extension correspond au matricule INS (NIR ou NIA).
- ▶ patient/statusCode
  - valeur fixée à « active »
- ▶ patient/patientPerson
  - seuls les sous-éléments suivant sont renseignés :
    - patient/patientPerson/classCode
      - valeur fixée à « PSN »
    - patient/patientPerson/determinerCode
      - valeur fixée à « INSTANCE »
    - patient/patientPerson/name
      - les sous-éléments de cet élément sont renseignés les nom(s) et prénom(s) du patient.

### 3.3.7.2.2. Confirmation de la modification de statut d'un dossier

La confirmation de la modification de statut d'un dossier est réalisée de la même manière que la confirmation de modification de données de gestion de dossier (cf. section 3.3.5.2.2) aux exceptions suivantes près :

#### Éléments issus du type de message MFMI\_MT700721UV01

L'élément controlActProcess/reasonCode est fixé à :

- ▶ reasonCode@code= «REAC »
- ▶ reasonCode@codeSystem= « 1.2.250.1.213.1.1.4.11 »
- ▶ reasonCode@displayName= «Réactivation de dossier »

#### Éléments issus du type de message PRPA\_MT201303UV02

Seuls les éléments suivants sont renseignés :

- ▶ patient/classCode
  - valeur fixée à « PAT »
- ▶ patient/id
  - identifiant du patient tel que transmis dans la demande de modification de statut du dossier
- ▶ patient/statusCode
  - statut modifié du dossier tel que demandé dans la demande de modification de statut du dossier
- ▶ patient/patientPerson
  - les sous-éléments de patientPerson tels que stockés dans le « système cible dossier »

### 3.3.7.2.3. Rejet d'une demande de réactivation d'un dossier

Le rejet d'une demande de réactivation d'un dossier est réalisé de la même manière que le rejet de demande de modification de données de gestion de dossier (cf. section 3.3.5.2.3) aux exceptions suivantes près :

#### Éléments issus du type de message MFMI\_MT700721UV01

L'élément controlActProcess/reasonCode est fixé à :

- ▶ reasonCode@code= «REAC »
- ▶ reasonCode@codeSystem= « 1.2.250.1.213.1.1.4.11 »
- ▶ reasonCode@displayName= « Réactivation de dossier »

#### Éléments issus du type de message PRPA\_MT201302UV02

Les éléments issus du type de message PRPA\_MT201302UV02 sont les éléments de ce message tels que renseignés dans la réactivation du dossier correspondante.

## 4. DISPOSITIONS DE SECURITE

Ce chapitre présente les dispositions de sécurité locales au volet qui peuvent permettre de couvrir les exigences de sécurité d'un SIS mettant en œuvre ce volet.

### 4.1. Droits d'accès

---

#### 4.1.1. Droits d'accès pour les transactions d'obtention d'identifiant

Tout utilisateur peut accéder à la transaction d'obtention d'élément d'identification du moment que le flux correspondant est associé à un jeton du VIHf valide (et donc signé par un porteur de CPx valide) tel que décrit dans le volet « transport synchrone client lourd » de la couche transport.

#### 4.1.2. Droits d'accès pour les transactions de gestion de dossier

Il est du ressort de chaque SIS de mettre en œuvre une politique d'accès aux fonctions de gestion de dossier dont les droits sont à minima définis en fonction :

- ▶ des informations d'identification fournies dans le jeton VIHf au niveau de la couche transport.

### 4.2. Imputabilité

---

#### 4.2.1. Imputabilité des transactions d'obtention d'identifiant

Il n'y a pas d'imputabilité spécifique pour les transactions d'obtention d'identifiant.

#### 4.2.2. Imputabilité des transactions de gestion de dossier

La définition des mécanismes de mise en œuvre de l'imputabilité des transactions de gestion de dossier est du ressort du système cible.

### 4.3. Intégrité

---

L'intégrité des transactions d'obtention d'identifiant et des transactions de gestion de dossier est gérée au niveau de la couche transport (cf. les volets correspondants de la couche transport).

### 4.4. Confidentialité

---

La confidentialité des transactions d'obtention d'identifiant et des transactions de gestion de dossier est gérée au niveau de la couche transport (cf. les volets correspondants de la couche transport).

---

## Annexe 1 : Documents de référence

---

<b>Documents de référence</b>
[1] HL7 v3 : <a href="http://www.hl7.org">http://www.hl7.org</a>
[2] IHE : Patient Identifier Cross-Reference (PIX) and Patient Demographic Query (PDQ) HL7 v3
[3] Annexe Transversale- Sources des données métier pour les personnes et les structures
[4] ANS : Programme identifiant national de santé : Liste des OID des autorités d'affectation des INS
[5] ANS : nos-jeux-de-valeurs-CI-SIS: Dossier compressé des jeux de valeurs
[6] ANS : CI-SIS – Volet structuration minimale des documents de santé

## Annexe 2 : Historique du document

Version	Rédigé par		Vérfié par		Validé par	
0.0.1	ASIP SANTÉ	Le 16/11/2009	ASIP SANTÉ	Le 16/11/2009	ASIP SANTÉ	Le 16/11/2009
	Motif et nature de la modification : <b>Initialisation du document</b>					
0.0.2	ASIP SANTÉ	Le 18/11/2009	ASIP SANTÉ	Le 18/11/2009	ASIP SANTÉ	Le 18/11/2009
	Motif et nature de la modification : <b>Intégration du schéma de positionnement dans le cadre d'interopérabilité</b>					
0.0.3	ASIP SANTÉ	Le 19/11/2009	ASIP SANTÉ	Le 19/11/2009	ASIP SANTÉ	Le 19/11/2009
	Motif et nature de la modification : <b>Diffusion interne ASIP</b>					
0.1.1	ASIP SANTÉ	Le 01/12/2009	ASIP SANTÉ	Le 01/12/2009	ASIP SANTÉ	Le 01/12/2009
	Motif et nature de la modification : <b>Intégration de commentaires internes</b>					
0.1.2	ASIP SANTÉ	Le 18/02/2010	ASIP SANTÉ	Le 18/02/2010	ASIP SANTÉ	Le 18/02/2010
	Motif et nature de la modification : <b>Compléments sur l'obtention de l'INS-C AD et le consentement</b>					
0.1.3 à 0.1.14	ASIP SANTÉ	Le 10/06/2010	ASIP SANTÉ	Le 10/06/2010	ASIP SANTÉ	Le 10/06/2010
	Motif et nature de la modification : <b>Définition des transactions de gestion de dossier et complément sur les transactions d'obtention d'identifiant</b>					
0.1.15	ASIP SANTÉ	Le 23/06/2010	ASIP SANTÉ	Le 23/06/2010	ASIP SANTÉ	Le 23/06/2010
	Motif et nature de la modification : <b>Diffusion au groupement</b>					
0.2.0	ASIP SANTÉ	Le 01/07/2010	ASIP SANTÉ	Le 01/07/2010	ASIP SANTÉ	Le 01/07/2010
	Motif et nature de la modification : <b>Intégration des commentaires</b>					
0.2.1	ASIP SANTÉ	Le 06/09/2010	ASIP SANTÉ	Le 06/09/2010	ASIP SANTÉ	Le 06/09/2010
	Motif et nature de la modification : <ul style="list-style-type: none"> <li>▶ Précision de l'édition normative HL7 V3</li> <li>▶ Corrections de contraintes appliquées sur certains éléments</li> <li>▶ Corrections éditoriales</li> </ul>					
1.0.0	ASIP SANTÉ	Le 05/11/2010	ASIP SANTÉ	Le 05/11/2010	ASIP SANTÉ	Le 05/11/2010
	Motif et nature de la modification : <b>Prise en compte des commentaires de concertation (relâchement de contraintes sur des éléments de messages).</b>					
1.0.1	ASIP SANTÉ	Le 16/11/2010	ASIP SANTÉ	Le 16/11/2010	ASIP SANTÉ	Le 16/11/2010
	Motif et nature de la modification : <b>Intégration de la référence à l'annexe Sources des données personnes et structures</b>					
1.1.0	ASIP SANTÉ	Le 21/02/2012	ASIP SANTÉ	Le 21/02/2012	ASIP SANTÉ	Le 21/02/2012
	Motif et nature de la modification : <b>Mise en revue interne (aucun changement)</b>					
1.2.0	ASIP SANTÉ	Le 19/04/2012	ASIP SANTÉ	Le 19/04/2012	ASIP SANTÉ	Le 19/04/2012
	Motif et nature de la modification : <b>Prise en compte des commentaires à la suite de la revue interne</b> <ul style="list-style-type: none"> <li>▶ Référence à la liste des OID des autorités d'affectation des INS au lieu de lister les OID associés aux types d'INS</li> </ul>					

	ASIP SANTÉ	Le 02/10/2012	ASIP SANTÉ	Le 02/10/2012	ASIP SANTÉ	Le 02/10/2012
1.3.0	<p>Motif et nature de la modification : <b>Prise en compte des commentaires suite à la concertation:</b></p> <ul style="list-style-type: none"> <li>▶ Section 3.3.3.2.1.2, authorOrPerformer/assignedPerson/code: contrainte de la cardinalité à [1..1] <ul style="list-style-type: none"> <li>• Section 3.2.2.1.1, vérification de l'existence d'un ou plusieurs dossiers</li> <li>• Sections 3.3.2 et 3.3.2.1, test de l'existence d'un ou plusieurs dossiers associés à un ou plusieurs identifiants patient</li> <li>• Section 3.3.4.2.1.3, contrainte modifiée pour parameterList/patientIdentifier [1..*] dans le cas des tests d'existence</li> <li>• Section 3.3.4.2.2.2, contrainte modifiée pour subject [0..*] dans le cas des tests d'existence</li> <li>• Section 3.3.4.2.2.2, correction du renvoi à la section 3.3.4.2.2.3</li> </ul> </li> </ul>					
	ASIP SANTÉ	Le 29/05/2013	ASIP SANTÉ	Le 29/05/2013	ASIP SANTÉ	Le 29/05/2013
1.3.1 (non publié)	<p>Motif et nature de la modification :</p> <ul style="list-style-type: none"> <li>▶ Section 3.3.3.2.1.2 Eléments issus du type de message MFMI_MT700721UV01 <ul style="list-style-type: none"> <li>• authorOrPerformer/assignedPerson/code: remplacement dans "Restrictions complémentaires" des valeurs des codes désignant les personnes ayant donné leur consentement par la référence au jeu de valeurs respConsentement"</li> </ul> </li> <li>▶ Modification des éléments streetAddressLine de addr</li> <li>▶ Section 3.3.3.2.1.3 Eléments issus du type de message PRPA_MT201301UV02</li> <li>▶ Modification des éléments streetAddressLine de addr</li> </ul>					
	ASIP SANTÉ	Le 06/05/2015	ASIP SANTÉ	Le 06/05/2015	ASIP SANTÉ	Le 06/05/2015
1.3.2	<p>Motif et nature de la modification :</p> <ul style="list-style-type: none"> <li>▶ Section 3.3.4.2.2.3</li> <li>▶ patientPerson/personalRelationship: si l'élément est utilisé, l'élément code provient du jeu de valeur qualiteResponsableLegal.</li> <li>▶ Modification de la référence à PIX/PDQ v3 qui est passé en final text.</li> </ul>					
	ASIP SANTÉ	Le 06/11/2017	ASIP SANTÉ	Le 06/11/2017	ASIP SANTÉ	Le 06/11/2017
1.3.2.1	<p>Motif et nature de la modification :</p> <ul style="list-style-type: none"> <li>▶ Sections 1, 2, 3.2, 3.3.1, 3.3.1.2.1.3, 3.3.1.2.2.3, 3.3.3.2.1.2, 3.3.3.2.1.3, 3.3.3.2.2.3, 3.3.4.2.1.3, 3.3.4.2.2.3, 3.3.5.2.1.4, 3.3.6.2.1 et 3.3.7.2.1 : reformulation pour permettre de véhiculer plusieurs types d'identifiant patient (modification suite aux évolutions mineures du CI-SIS)</li> </ul>					
	ASIP SANTÉ	Le 04/12/2018	ASIP SANTÉ	Le 04/12/2018	ASIP SANTÉ	Le 04/12/2018
1.4	<p>Motif et nature de la modification : <b>Publication sans modification pour alignement du numéro de version avec la règle de gestion des numéros de version dans le CI-SIS</b></p>					
	ASIP SANTÉ	Le 01/12/2018	ASIP SANTÉ	Le 01/12/2018	ASIP SANTÉ	Le 01/12/2018
1.5	<p>Motif et nature de la modification :</p> <ul style="list-style-type: none"> <li>▶ Mise à jour des références utilisées dans la section 3.1</li> <li>▶ Mise à jour de la section 5.1</li> </ul>					
	ANS	Le 5/11/2020	ANS	Le 5/11/2020	ANS	Le 5/11/2020
1.6	<p>Motif et nature de la modification :</p> <ul style="list-style-type: none"> <li>▶ Modification de « juridique et réglementaire » par « juridique »</li> <li>▶ Clarification sur la reprise des métadonnées selon les données contenues dans le fichier CDA qui peuvent comporter plusieurs identifiants pour le patient</li> <li>▶ Modification du document au format ANS</li> </ul>					
	ANS	Le 10/02/2021	ANS	Le 10/02/2021	ANS	Le 10/02/2021
1.7	<p>Motif et nature de la modification :</p> <ul style="list-style-type: none"> <li>▶ Le transport de l'INS du patient devient obligatoire et rend, de fait, caduque l'INS-C. Ceci entraîne la suppression des références à l'INS-C.</li> </ul>					